



# Städ och fastighet

Allvarliga arbetsskador  
och långvarig sjukfrånvaro  
Juni 2024

**afa**  
FÖRSÄKRING

# Vi arbetar förebyggande

Afa Försäkring ägs av arbetsmarknadens parter och administrerar kollektivavtalad försäkring. Våra största uppdragsgivare är Kommuner och regioner. Varje år satsar våra ägare och uppdragsgivare cirka 300 miljoner kronor genom Afa Försäkring på insatser som ska stötta arbetsgivare och anställda i deras förebyggande arbete. På så vis bidrar vi till minskad ohälsa och färre arbetsskador på landets arbetsplatser.

Grunden i vårt förebyggande arbete är vår skadedatabas, som innehåller 16 miljoner försäkringsärenden. Ur skadedatabasen kan vi ta fram statistik om vilka yrken och arbetsuppgifter som är förknippade med olika skador och sjukdomar. Statistiken används bland annat som beslutsunderlag för den forskning vi finansierar inom arbetsmiljö och hälsa.

För att göra informationen tillgänglig för allmänheten presenterar vi varje år aktuell statistik i en årsrapport och i flera delrapporter. Årsrapporten är mer generell medan delrapporterna belyser specifika områden, till exempel arbetsskador och sjukfrånvaro för anställda inom städ och fastighet, som den här rapporten.

Vår vision är att alla ska ha en trygg vardag.

Läs mer på [afaforsakring.se](http://afaforsakring.se)



# Innehåll

<a href="#">Vi arbetar förebyggande</a>	2
<a href="#">Om rapporten</a>	4
<a href="#">Sammanfattning</a>	6
<a href="#">Arbetsskador inom städ och fastighet</a>	6
<a href="#">Långvarig sjukfrånvaro inom städ och fastighet</a>	7
<a href="#">Bakgrund</a>	8
<a href="#">Allvarliga arbetsolycksfall inom städ och fastighet</a>	14
<a href="#">Risk för allvarliga arbetsolycksfall över tid</a>	18
<a href="#">Risk för allvarliga arbetsolycksfall per åldersgrupp</a>	20
<a href="#">Vanliga orsaker till allvarliga arbetsolycksfall</a>	21
<a href="#">Fördjupning, fallolyckor</a>	25
<a href="#">Exempel på händelseförlopp per yrkesgrupp</a>	28
<a href="#">Var på kroppen sker skadorna?</a>	32
<a href="#">Arbetsjukdomar inom städ och fastighet</a>	34
<a href="#">Långvarig sjukfrånvaro inom städ och fastighet</a>	38
<a href="#">Risk för långvarig sjukfrånvaro över tid</a>	43
<a href="#">Risk för långvarig sjukfrånvaro över tid per åldersgrupp</a>	44
<a href="#">Vilka diagnoser orsakar långvarig sjukfrånvaro?</a>	48
<a href="#">Förslag på förebyggande åtgärder</a>	54



# Om rapporten

Den här rapporten bygger på statistik över försäkringsärenden från Afa Försäkrings skadedatabas och handlar om allvarliga arbetsskador och långvarig sjukfrånvaro för yrkesverksamma inom städ och fastighet. Bland annat redovisas de vanligaste orsakerna till allvarliga arbetsolycksfall och de vanligaste diagnoserna vid långvarig sjukfrånvaro.

Vi har valt att i rapporten definiera städ och fastighet enligt följande: yrkesgruppen *städare och fönsterputsare* benämns som "städ" och yrkesgruppen *fastighetsskötare, expeditionsvakter, renhållningsarbetare, m.fl.* benämns som "fastighet".

Vi har studerat 6 379 allvarliga arbetsolyckor och 33 892 långa sjukfall som har inträffat under perioden 2015–2022. Vi har också studerat 190 arbetssjukdomar som har visat sig under åren 2015–2022. Statistiken redovisas efter skadeår/visandeår/ insjuknandeår, det vill säga det år som arbetsolycksfallet inträffade, arbetssjukdomen visade sig eller sjukfallet påbörjades.

Afa Försäkrings skadedatabas är en dynamisk databas. Det betyder att sjukfall och arbetsskador kan rapporteras in i efterhand, vilket ger en eftersläpning i inflödet av försäkringsärenden. Normalt beräknar vi att det tar cirka två år innan majoriteten av de skador som har inträffat under ett skadeår har rapporterats in till Afa Försäkring. Eftersläpningen för arbetssjukdomar är dock längre.

I rapporten är risken, det vill säga antalet arbetsolycksfall/sjukfall per 1 000 sysselsatta, beräknad för perioden 2015–2021. Varje skadeår/visandeår är avläst 31 december året efter skadeår/visandeår. Till beräkningarna har sysselsättningsstatistik från Statistikmyndigheten SCB:s, yrkesregister använts. Då sysselsättningsstatistik för 2022 ännu inte fanns tillgänglig vid denna rapportens produktion redovisas risk för åren 2015–2021.

Yrkesgruppen **städare och fönsterputsare** består av yrkena *bilrekonditionerare, fönsterputsare och övriga rengöringsarbetare, städare och städledare och husfruar*.

Yrkesgruppen **fastighetsskötare, expeditionsvakter, renhållningsarbetare, m.fl.** består av yrkena *fastighetsskötare, renhållnings- och återvinningsarbetare, saneringsarbetare, m.fl, skorstensfejare, vaktmästare, m.fl. och övriga servicearbetare*.

Yrkesgruppen **städare och fönsterputsare** omfattas huvudsakligen av fackförbunden fastighetsanställdas förbund och kommunalarbetareförbundet.

Yrkesgruppen **fastighetsskötare, expeditionsvakter, renhållningsarbetare, m.fl.** omfattas huvudsakligen av fackförbunden fastighetsanställdas förbund, kommunalarbetareförbundet och transportarbetareförbundet.

# Försäkringarna som är grunden för vår statistik:

## Arbetskadeförsäkringen

Trygghetsförsäkring vid arbetsskada, TFA, omfattar samtliga anställda, det vill säga såväl arbetare som tjänstemän, inom avtalsområdena Svenskt Näringsliv/LO/PTK och Fremia/LO/PTK. Fremia är en arbetsgivarorganisation för kooperativa och idéburna företag. TFA-KL omfattar samtliga anställda i kommuner, regioner, Svenska kyrkan och Sobonaföretag. Sobona är en arbetsgivarorganisation för företag som är verksamma inom kommun- och regionnära verksamheter. Afa Försäkring har också uppdraget att administrera och reglera arbetsskador i enlighet med det statliga personskadeavtalet (PSA), och har därför information om i stort sett alla anmälda arbetsskador i Sverige.

## Sjukförsäkringen

Avtalsgruppsjukförsäkring AGS omfattar arbetare inom avtalsområdet Svenskt Näringsliv/LO och Kooperationen. AGS-KL omfattar anställda i kommuner, regioner, Svenska kyrkan och Sobonaföretag. Sjukförsäkringen omfattar däremot inte statligt anställda eller tjänstemän inom det privata avtalsområdet. Sjukförsäkringen ger ett komplement till sjukpenning eller sjuk-/aktivitetsersättning från Försäkringskassan och sjukfrånvaron behöver inte vara arbetsrelaterad.

## Arbetsskador

Grunden för statistiken om arbetsolycksfall och arbetsjukdomar är skador som har gett ersättningar från Trygghetsförsäkring vid arbetsskada, TFA, TFA-KL och PSA. Statistiken som redovisas avser endast godkända arbetsskador. Med en allvarlig arbetsolycka menar vi att olyckan har lett till mer än 30 dagars sjukskrivning eller motsvarande läkningstid, eller till medicinsk invaliditet. Medicinsk invaliditet är ett försäkringsmedicinskt mått som anges i procent (%). Det är ett mått på den bestående kroppsliga funktionsnedsättningen till följd av arbetsskadan. Den medicinska invaliditetsgraden avgörs först då skadan har nått ett tillstånd då inga förändringar förväntas. Fram till dess görs en preliminär uppskattning av skadans svårighetsgrad.

## Långa sjukfall

Grunden för avsnitten om långa sjukfall är ersatta sjukfall i Afa Försäkrings sjukförsäkring, avtalsgruppsjukförsäkring AGS-KL, som omfattar anställda i kommuner och regioner. Med ett långt sjukfall menar vi en sjukskrivning som har pågått i mer än 90 dagar eller lett till sjuk eller aktivitetsersättning, hos Afa Försäkring kallad månadsersättning. Aktivitetsersättning är en tidsbegränsad ersättning som Försäkringskassan kan bevilja unga i åldern 19–29 år.

## Kompletterande statistik

Afa Försäkring registrerar diagnoskoder enligt kodsystemet ICD-10 som administreras av Socialstyrelsen (Socialstyrelsen, 2024). Yrkesgrupperna i rapporten baseras på standard för svensk yrkesklassificering, SSYK (SCB, 2012), och uppgifter om antalet sysselsatta kommer från SCB:s yrkesregister. I rapporten är risken, det vill säga antalet sjukfall per 1 000 sysselsatta, beräknad för perioden 2015–2021. Till beräkningarna har sysselsättningsstatistik från yrkesregistret använts.

Under 2018 gjordes uppdateringar som ledde till förändringar för vissa SSYK-grupper för kommuner och regioner. Från 2019 använder SCB en ny datakälla och metod för att klassificera förvärvsarbetare, och från referensår 2022 bygger yrkesregistret på en ny datakälla (BAS). Dessa förändringar innebär tidsseriebrott mellan åren 2017 och 2018, 2018 och 2019 samt mellan 2021 och 2022.

# Sammanfattning

Rapporten beskriver allvarliga arbetsskador och långvarig sjukfrånvaro inom städ och fastighet. För arbetsskador redovisas statistik som rör anställda i privat sektor, kommuner och regioner och statlig sektor. För långvarig sjukfrånvaro redovisas statistik som rör anställda i kommuner och regioner och privatanställda arbetare.

## Arbetsskador inom städ och fastighet

1

Anställda inom städ och fastighet har högre risk för allvarliga arbetsolycksfall än genomsnittet för hela den svenska arbetsmarknaden.

2

Risken att drabbas av ett allvarligt arbetsolycksfall ökar med åldern inom både städ och fastighet.

3

*Fallolyckor* är den vanligaste orsaken till ett allvarligt arbetsolycksfall inom både städ och fastighet. Inom fastighet är det även vanligt med olyckor som beror på *maskiner och verktyg* eller att man *lastar, lossar, bär eller flyttar saker*.

4

De vanligaste diagnoserna bakom godkända arbetssjukdomar inom städ är *karpaltunnelsyndrom, hudens sjukdomar* och *skelettets och rörelseorganens sjukdomar*. Inom fastighet är effekter av *vibration* och *karpaltunnelsyndrom* vanligast.

## Långvarig sjukfrånvaro inom städ och fastighet

1

Risken för långvarig sjukfrånvaro ökade något 2021 för städ och fastighet men var fortfarande betydligt lägre än 2015.

2

Kvinnor inom städ och fastighet har högre risk för långvarig sjukfrånvaro än män, förutom i gruppen privatanställda inom fastighet där män har högre risk.

3

Äldre har högre risk än yngre.

4

*Muskuloskeletala diagnoser som ryggsjukdomar och reumatism samt psykiska diagnoser är de vanligaste orsakerna till långvarig sjukfrånvaro inom städ och fastighet.*

5

Privatanställda män inom städ har hög risk för långvarig sjukfrånvaro med *psykisk diagnos*.

# Bakgrund

Vi har valt att i rapporten definiera städ och fastighet enligt följande: yrkesgruppen *städare och fönsterputsare* benämns som "städ" och yrkesgruppen *fastighetsskötare, expeditionsvakter, renhållningsarbetare m.fl.* benämns som "fastighet".

2021 var sammanlagt nära 170 000 personer sysselsatta i yrkesgrupperna städ och fastighet, vilket är fyra procent av den totala arbetskraften. Hälften arbetade inom städ och hälften inom fastighet.

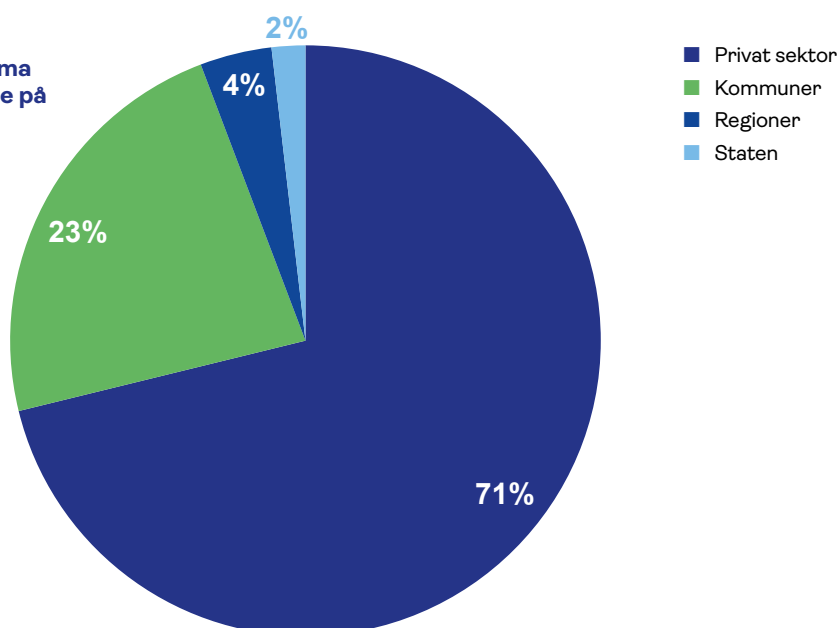
Både städ och fastighet har en högre risk för allvarliga arbetsolycksfall än genomsnittet för hela den svenska arbetsmarknaden. De främsta orsakerna till långvarig sjukfrånvaro är *psykiska* och *muskuloskeletala diagnoser*. Privatanställda män inom städ har hög risk för långvarig sjukfrånvaro med *psykisk diagnos*. Med anledning av detta har vi i den här rapporten valt att titta närmare på allvarliga arbetsskador och långvarig sjukfrånvaro inom städ och fastighet.

Rapporten bygger på statistik över försäkringsärenden för yrken inom städ och fastighet. I rapporten redovisas statistik för sysselsatta i kommuner och regioner, privat sektor och statlig sektor. Privatanställda tjänstemän och statligt anställda omfattas inte av Afa Försäkrings sjukförsäkring och ingår därför inte i statistiken över sjukfrånvaro.

Som **diagram A** visar är 71 procent av de yrkesverksamma inom städ och fastighet sysselsatta inom privat sektor och 23 procent inom kommunal sektor. Regioner och statlig sektor står för 4 respektive 2 procent av sysselsättningen. Sektorfördelningen är ungefär densamma inom både städ och fastighet.

Diagram A

Sysselsättning för yrkesverksamma inom städ och fastighet uppdelade på sektor, år 2021.



Källa: Statistikmyndigheten SCB

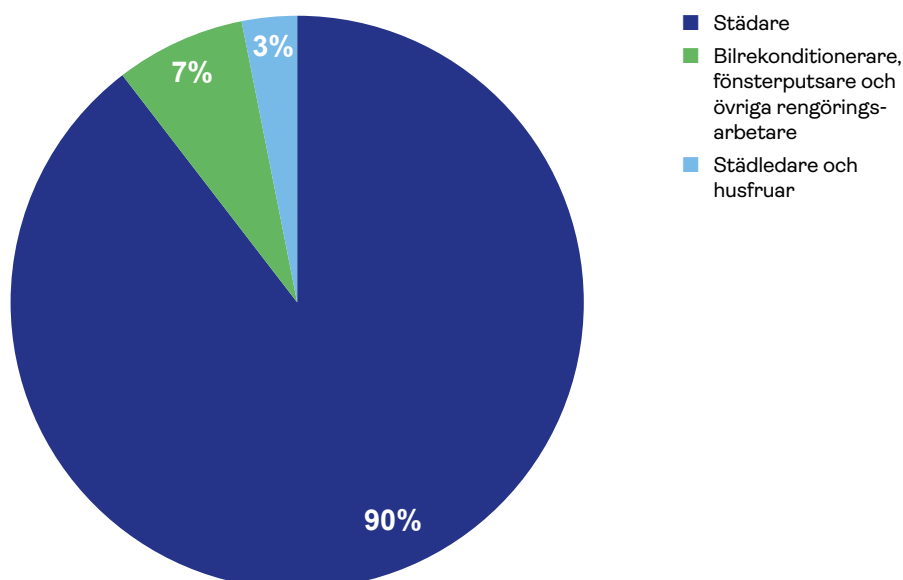


**Diagram B** visar att städare utgör 90 procent av de sysselsatta inom städ. *Bilreconditionerare, fönsterputsare* och *övriga rengöringsarbetare* utgör 7 procent, och *städledare och husfruar* utgör 3 procent.

Som **diagram C** visar utgör yrket *fastighetsskötare* nästan hälften av de sysselsatta inom fastighet, medan *renhållnings- och återvinningsarbetare* utgör 10 procent. *Saneringsarbetare, m.fl.*, *vaktmästare m.fl.* och *skorstensfejare* utgör 6, 5 respektive 1 procent var. *Övriga servicearbetare* utgör 30 procent.

Diagram B

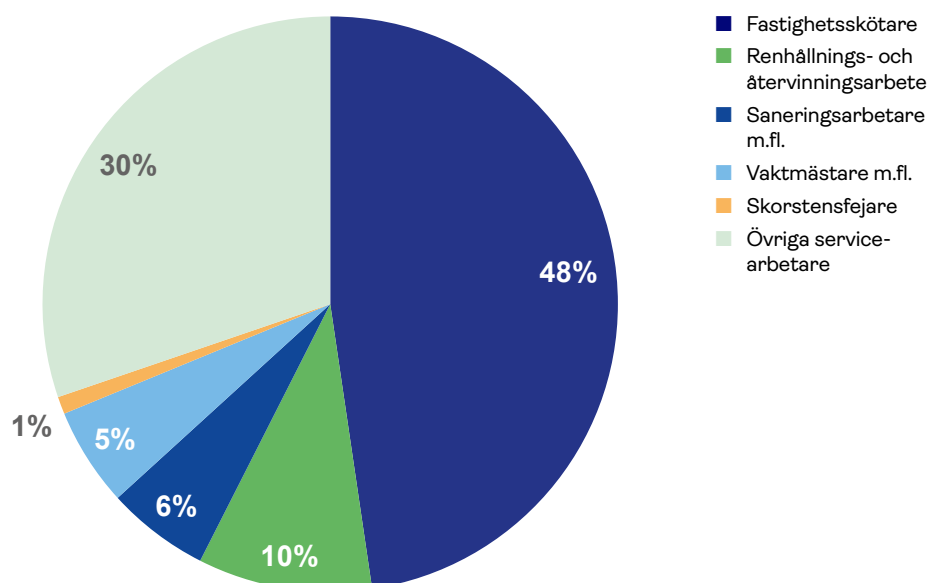
**Sysselsatta inom städ  
uppdelade på yrke, år 2021.**



Källa: Statistikmyndigheten SCB

Diagram C

**Sysselsatta inom fastighet  
uppdelade på yrke, år 2021.**



Källa: Statistikmyndigheten SCB

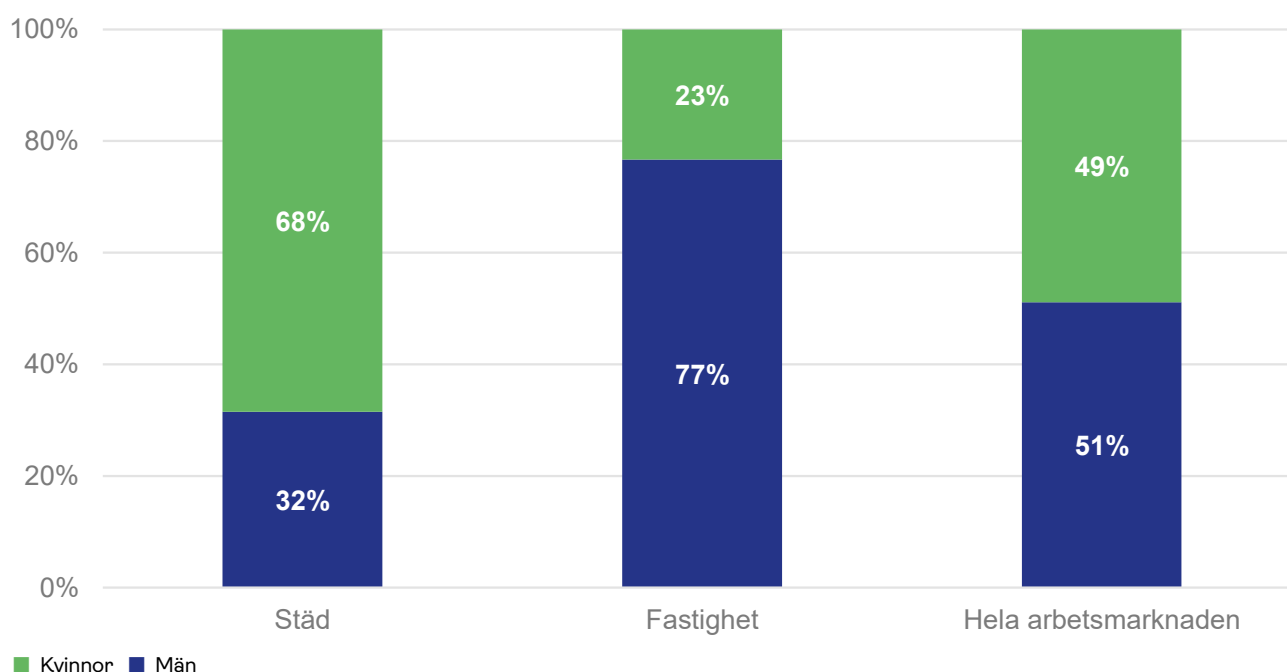


Som **diagram D** visar skiljer sig könsfördelningen inom städ och fastighet från könsfördelningen på den svenska arbetsmarknaden i stort. År 2021 var 49 procent av de sysselsatta på den svenska arbetsmarknaden kvinnor och 51 procent män. Yrkesgruppen städ är kvinnodominerad

och år 2021 var 68 procent av de sysselsatta kvinnor och 32 procent män. Yrkesgruppen fastighet är däremot mansdominerad och år 2021 var 77 procent av de sysselsatta män och 23 procent kvinnor.

Diagram D

**Könsfördelning inom städ och fastighet respektive hela den svenska arbetsmarknaden, år 2021.**



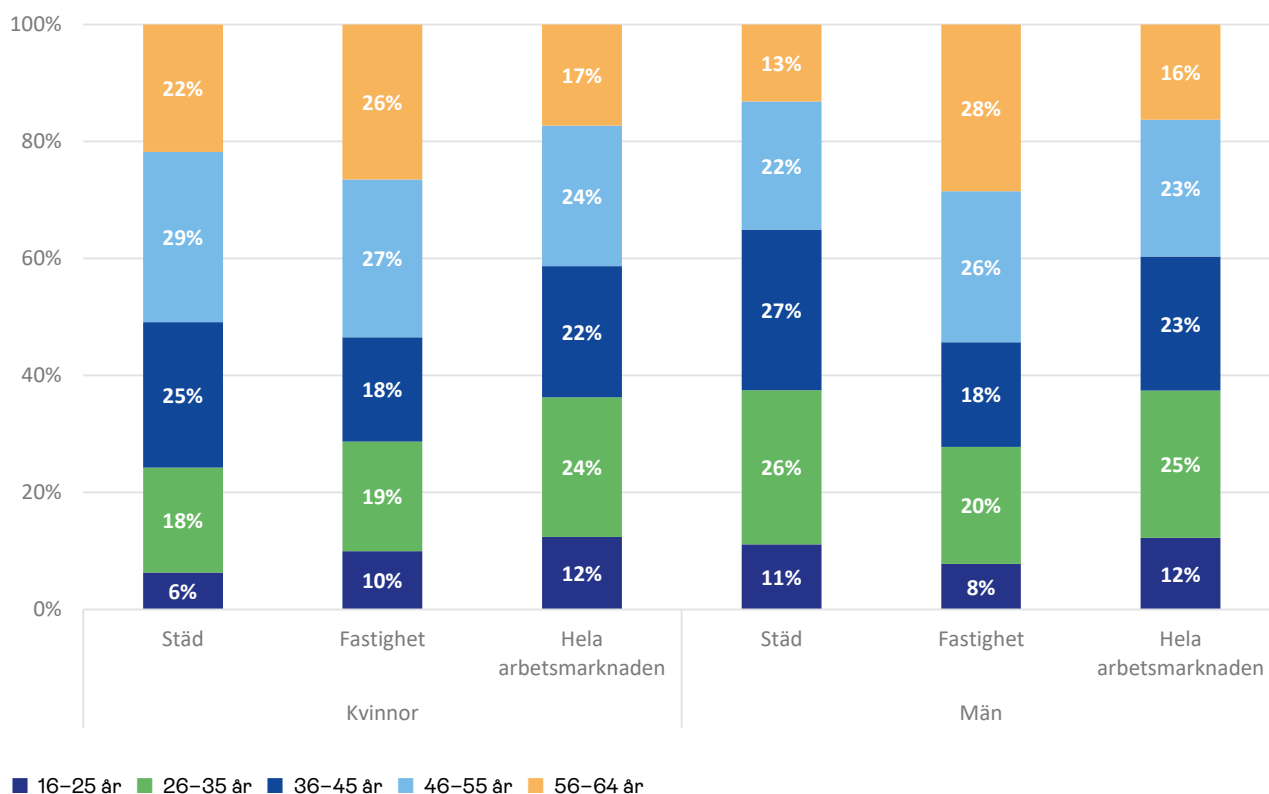
Källa: Statistikmyndigheten SCB

Som **diagram E** visar skiljer sig även ålderssammansättningen inom städ och fastighet från ålderssammansättningen på den svenska arbetsmarknaden i sin helhet, för

alla grupper utom män inom städ. Generellt är andelen 46–64-åringar större jämfört med hela arbetsmarknaden, medan andelen 16–45-åringar är mindre.

Diagram E

**Åldersfördelning inom städ och fastighet respektive hela den svenska arbetsmarknaden, år 2021.**



Källa: Statistikmyndigheten SCB



# Allvarliga arbets- olycksfall

inom städ  
och fastighet



## I detta avsnitt redovisas statistik över allvarliga arbetsolycksfall inom städ och fastighet. Arbetsolycksfallen som redovisas har godkänts enligt villkoren för Trygghetsförsäkringen vid arbets-skada, TFA, TFA-KL och PSA.

I **tabell 1** visas antalet arbetsolycksfall som inträffat inom städ respektive fastighet under åren 2015–2022 uppdelat på kön och olyckans allvarlighetsgrad. Hur allvarlig en skada är bedöms utifrån hur lång tid sjukfallet varat och om den har lett till permanent funktionsnedsättning i form av medicinsk invaliditet eller till dödsfall<sup>1</sup>

Inom både städ och fastighet har antalet olycksfall legat på en jämn nivå de senaste åren. En fjärdedel av arbetsolyckorna under perioden var allvarliga, och det är de allvarliga olyckorna som vi kommer att fokusera på i den här rapporten.

Inom städ har sju av tio olyckor drabbat kvinnor. Inom fastighet är förhållandet det omvända: drygt åtta av tio olyckor har drabbat män. Fördelningen av olyckor mellan könen beror bland annat på könsfördelning hos de sysselsatta inom städ och fastighet. Då antalet sysselsatta skiljer sig mellan yrkesgrupperna och könen behöver olycksfallen sättas i relation till sysselsättningen när man jämför grupperna, vilket görs i följande avsnitt.

Inom städ ledde i genomsnitt 33 procent av de allvarliga arbetsolyckorna till medicinsk invaliditet. Inom fastighet ledde 55 procent av de allvarliga olyckorna till medicinsk invaliditet, vilket är i samma nivå som för hela arbetsmarknaden<sup>2</sup>. Att siffrorna skiljer sig åt mellan yrkesgrupperna beror troligtvis på att arbetsuppgifterna och därmed typen av olyckor skiljer sig åt mellan grupperna. I kommande avsnitt beskrivs de händelseförlopp som oftast orsakar ett arbetsolycksfall inom städ och fastighet.

Med ett allvarligt arbetsolycksfall (olycksfall som inträffar i arbetet) menar vi att olyckan har lett till mer än 30 dagars sjukskrivning/motsvarande läkningsstid eller till medicinsk invaliditet eller dödsfall.

<sup>1</sup> Medicinsk invaliditet är ett mått på den bestående kroppsliga funktionsnedsättningen till följd av en arbetsskada och graderas i procent av funktionsnedsättning.

<sup>2</sup> I genomsnitt för samtliga yrkesgrupper ledde 56 procent av de allvarliga arbetsolyckorna till medicinsk invaliditet år 2022. Antalet ärenden som leder till medicinsk invaliditet är högre 2022 än tidigare år. Det kan förklaras av att rutinerna för bedömning av medicinsk invaliditet ändrades under 2022. Fram till 2022 gjordes bedömningen tidigast 18 månader efter skadedatum, detta ändrades till att bedömningen görs 12 månader efter skadedatum.



Tabell 1

**Godkända arbetsolycksfall 2015–2022, efter yrkesgrupp, kön och allvarlighetsgrad. Städ och fastighet.**

Städ		2015	2016	2017	2018	2019	2020	2021	2022
Ej allvarliga arbetsolyckor	Total	892	938	982	949	1 042	1 007	1 052	990
	Varav kvinnor	649	676	673	648	726	658	723	685
	Varav män	243	262	309	301	316	349	329	305
Allvarliga arbetsolyckor	Total	326	316	311	374	351	372	373	447
	Varav kvinnor	223	227	223	267	232	245	241	299
	Varav män	103	89	88	107	119	127	132	148
Andel allvarliga arbetsolyckor som lett till medicinsk invaliditet		34 %	34 %	30 %	32 %	30 %	35 %	26 %	43 %
<b>Total</b>		<b>1 218</b>	<b>1 254</b>	<b>1 293</b>	<b>1 323</b>	<b>1 393</b>	<b>1 379</b>	<b>1 425</b>	<b>1 437</b>

Fastighet		2015	2016	2017	2018	2019	2020	2021	2022
Ej allvarliga arbetsolyckor	Total	1 406	1 270	1 245	1 159	1 325	1 298	1 317	1 120
	Varav kvinnor	262	212	224	201	242	242	214	211
	Varav män	1 144	1 058	1 021	958	1 083	1 056	1 103	909
Allvarliga arbetsolyckor	Total	444	448	447	450	411	427	458	424
	Varav kvinnor	71	48	59	47	59	59	66	72
	Varav män	373	400	388	403	352	368	392	352
Andel allvarliga arbetsolyckor som lett till medicinsk invaliditet		54 %	52 %	62 %	57 %	57 %	54 %	50 %	56 %
<b>Total</b>		<b>1 850</b>	<b>1 718</b>	<b>1 692</b>	<b>1 609</b>	<b>1 736</b>	<b>1 725</b>	<b>1 775</b>	<b>1 544</b>

Avläst 2023-12-31

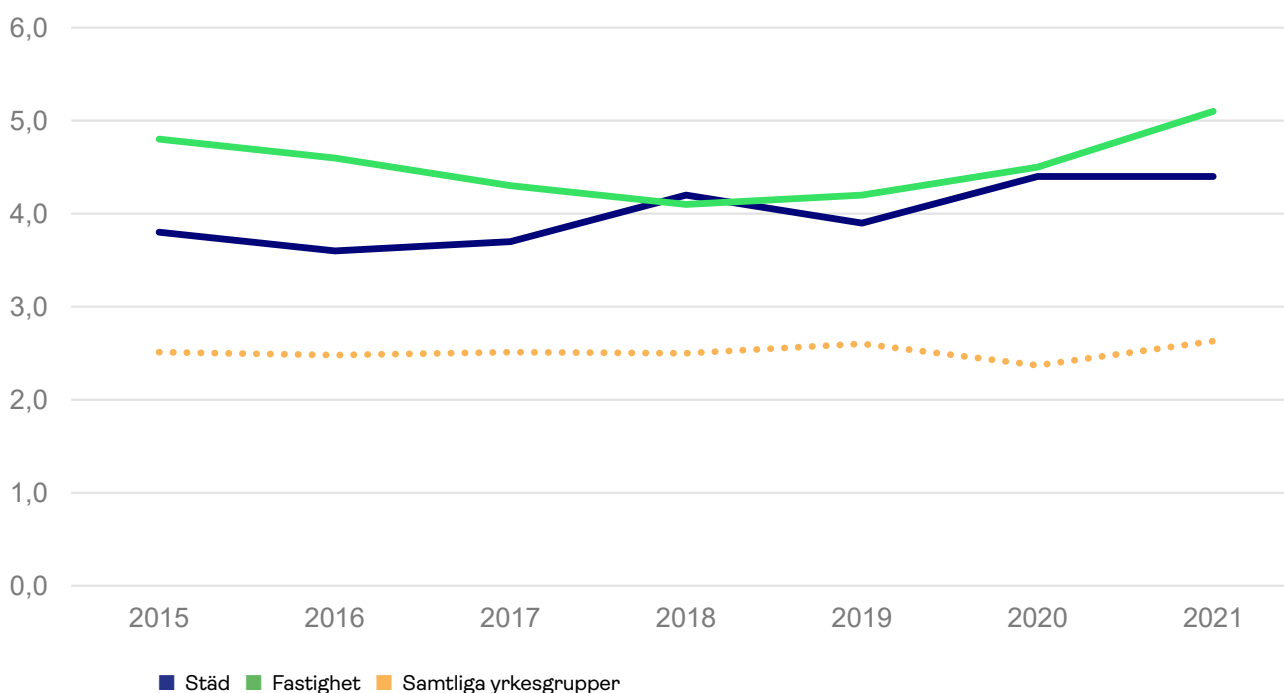
# Risk för allvarliga arbetsolycksfall över tid

**Diagram 1** visar antalet allvarliga arbetsolycksfall per 1 000 sysselsatta över tid, även kallat risk för allvarliga arbetsolycksfall för anställda inom städ och fastighet. Som jämförelse visas även motsvarande mått för samtliga yrkesgrupper på arbetsmarknaden. Inom både städ och fastighet är risken för allvarliga arbetsolycksfall högre än genomsnittet för samtliga yrkesgrupper på arbetsmarknaden. Då sysselsättningsstatistik för 2022 ännu inte fanns tillgänglig vid denna rapportens produktion redovisas risk för åren 2015–2021.

Risken inom fastighet minskade mellan 2015 och 2018 men har sedan dess ökat för varje år och uppgick 2021 till 5,1 allvarliga olycksfall per 1 000 sysselsatta. Inom städ var risken tidigare år lägre än inom fastighet men under åren 2018–2020 var den på ungefär samma nivå som fastighet. Mellan 2020 och 2021 låg risken för städ kvar på samma nivå, 4,4.

Diagram 1

**Risk för allvarliga arbetsolycksfall per yrkesgrupp och skadeår. Kvinnor och män.**

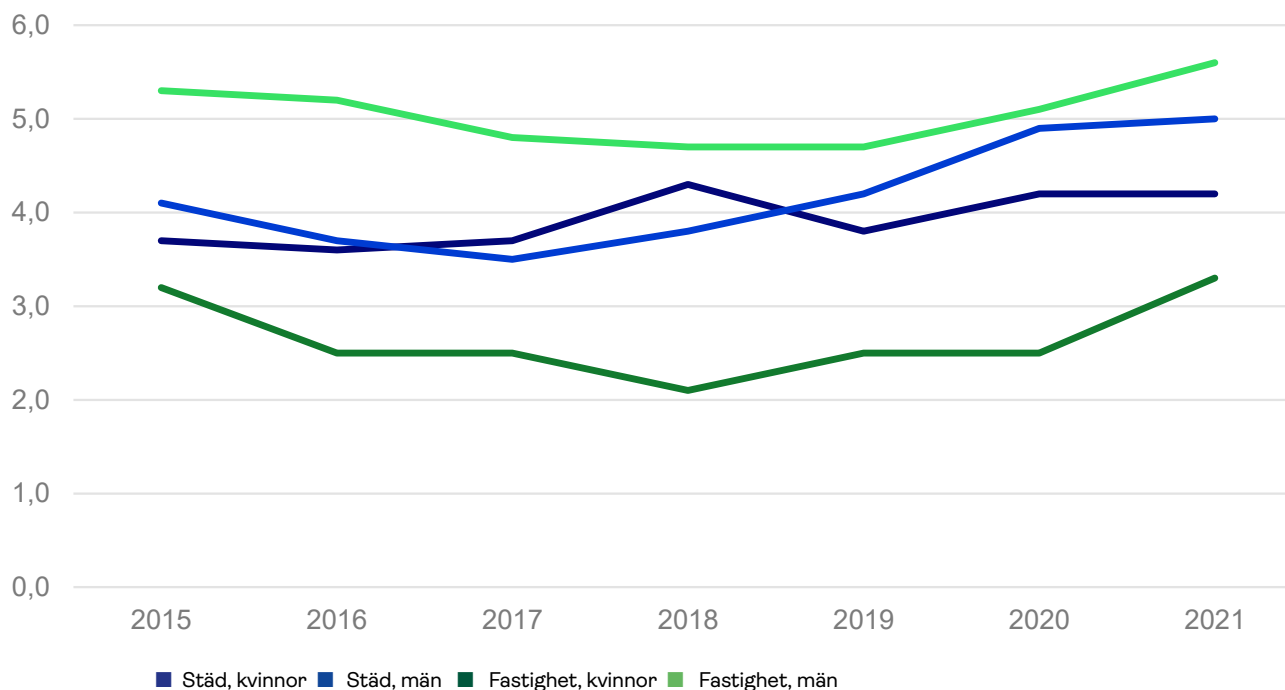


**Diagram 2** visar risken för allvarliga arbetsolycksfall för städ och fastighet uppdelat på kvinnor och män. Inom fastighet har män och kvinnor ungefär samma riskutveckling över tid, men männens risk är betydligt högre än kvinnornas. Risken för män och kvinnor inom städ har i jämförelse med fastighet varit jämnare mellan könen men

mellan 2019–2020 ökade männens risk mer än kvinnornas och denna utveckling höll i sig även 2021. 2021 uppgick männens risk till 5,0 och kvinnornas till 4,2. I följande avsnitt beskrivs de händelseförlopp som oftast orsakar ett arbetsolycksfall.

Diagram 2

**Risk för allvarliga arbetsolycksfall per yrkesgrupp, kön och skadeår.**



# Risk för allvarliga arbetsolycksfall per åldersgrupp

**Diagram 3** visar den genomsnittliga risken för ett allvarligt arbetsolycksfall per åldersgrupp inom städ och fastighet under åren 2019–2021. Likheten mellan båda grupperna är att risken att drabbas av ett allvarligt olycksfall ökar med åldern och att män har högre risk än kvinnor oavsett åldersgrupp. Men tittar man på åldersgrupperna inom städ och fastighet var för sig så är skillnaderna ganska stora.

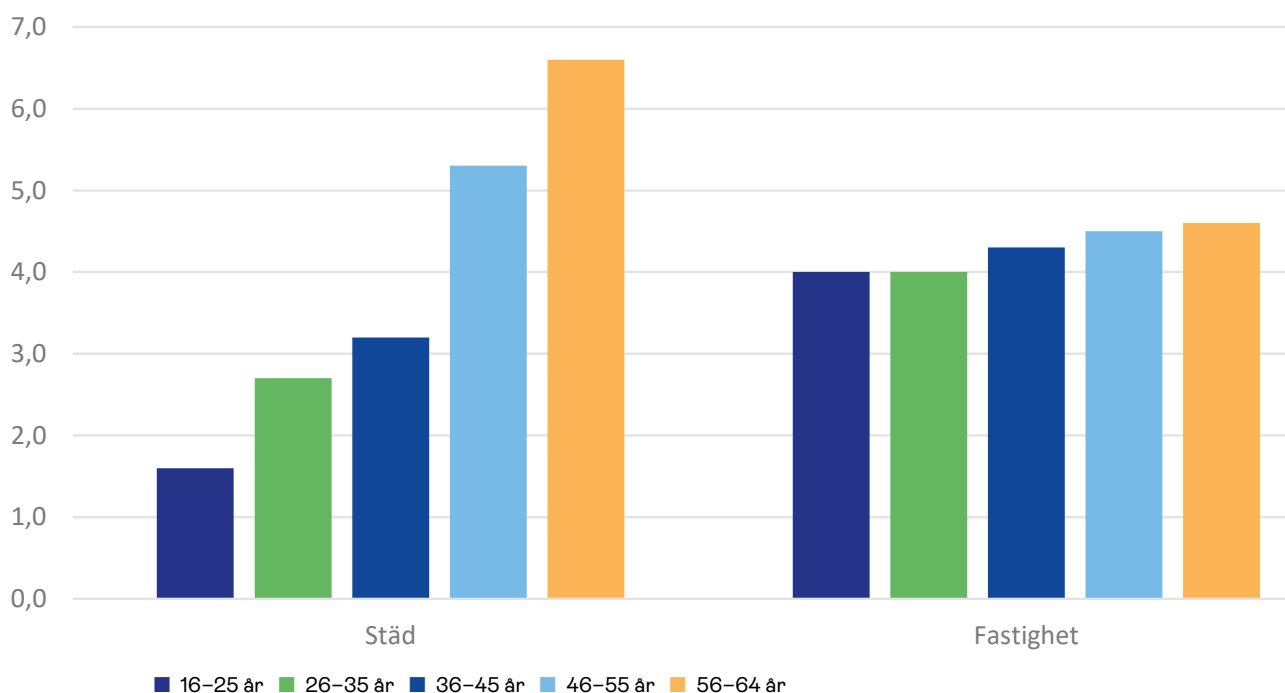
Inom fastighet är risken att drabbas av ett allvarligt olycksfall 4,0 per 1 000 sysselsatta för de yngsta åldersgrupperna (16–25 och 26–35 år) och 4,6 för den äldsta åldersgruppen 56–64 år. Övriga åldersgrupper hamnar

där emellan, risken är alltså väldigt jämn för hela yrkesgruppen.

Bland åldersgrupperna inom städ skiljer sig risken med 5 allvarliga olycksfall per 1 000 sysselsatta mellan den yngsta åldersgruppen 16–25 år (1,6) och den äldsta åldersgruppen 56–64 år (6,6). Tittar man enbart på männen inom städ i åldersgruppen 56–64 år så är risken 7,6, samtidigt som denna grupp är väldigt liten. Enbart 13 procent av männen inom städ tillhör åldersgruppen 56–64 år, jämfört med fastighet där denna åldersgrupp är den största och utgör 28 procent av männen.

Diagram 3

Genomsnittlig risk för allvarliga arbetsolycksfall per yrkesgrupp och åldersgrupp, 2019–2021. Kvinnor och män.



# Vanliga orsaker till allvarliga arbetsolycksfall

**Diagram 4** och **5** visar de vanligaste typerna av händelser som har orsakat allvarliga arbetsolycksfall 2015–2022 inom städ och fastighet, uppdelat på kön. På följande sidor ges också exempel på händelseförlopp som har orsakat allvarliga arbetsolycksfall.

Den vanligaste olyckan inom städ är, som för hela arbetsmarknaden, en fallolycka. *Fall i samma nivå* står för 36 procent av olyckorna, medan *fall från höjd* står för 25 procent. Motsvarande siffror för hela arbetsmarknaden är 21 och 12 procent.

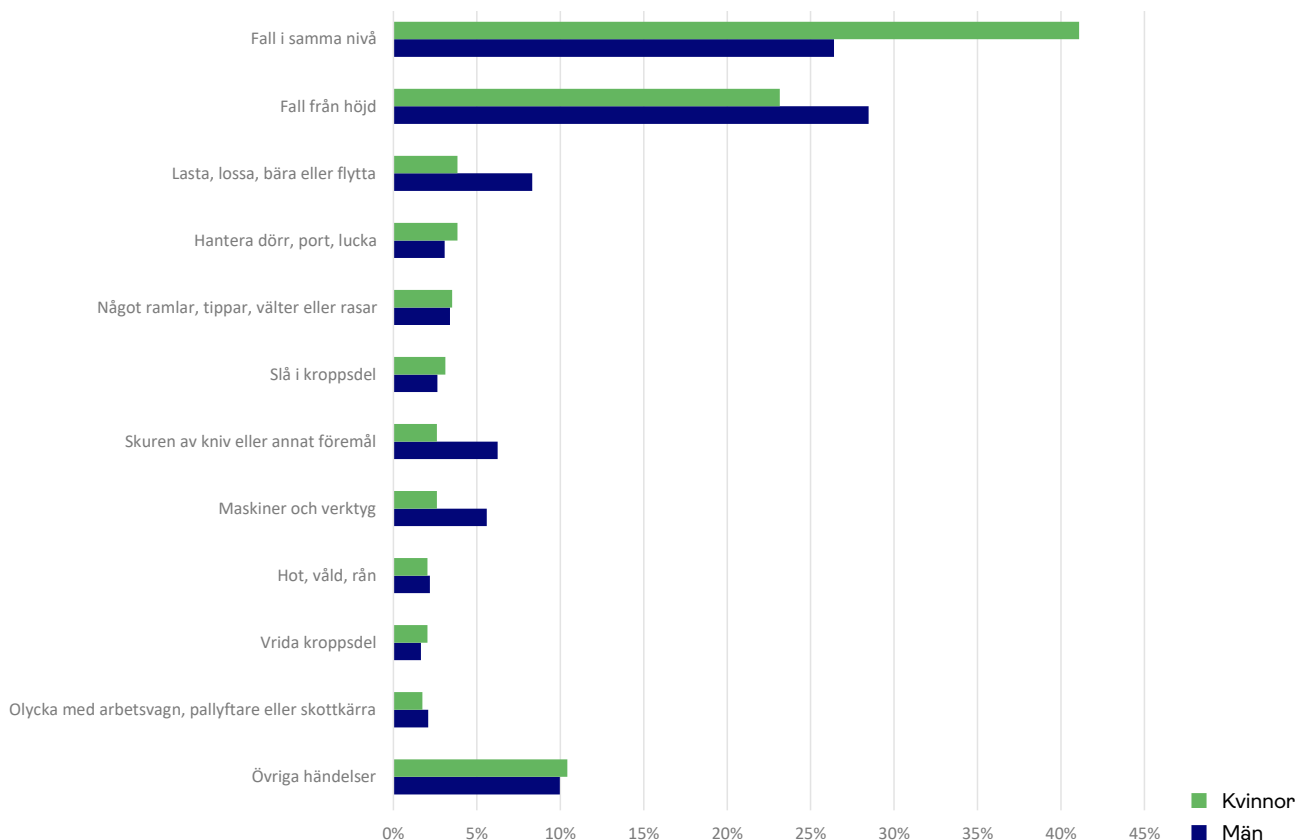
För kvinnor inom städ är det vanligast med *fall i samma nivå*. För män är fördelningen jämnare: *fall i samma nivå*

och *fall från höjd* står för ungefär lika många olyckor var. Fallolyckorna kan bero på att man halkar på ett nyskurat golv eller i en trappa, eller att man halkar utomhus på väg till eller från ett uppdrag.

Andra vanliga orsaker till allvarliga arbetsolycksfall inom städ är *lasta, lossa bära eller flytta*, 5 procent, *skuren av kniv eller annat föremål*, 4 procent, och *maskiner och verktyg*, 4 procent. Dessa olyckor kan till exempel ske vid flytt av städmaterial eller möbler, eller vid användning av städmaskiner eller rakbladsskrapor.

Diagram 4

## Vanliga orsaker till allvarliga arbetsolycksfall inom städ, 2015–2022. Kvinnor och män.



Även inom fastighet är en fallolycka den vanligaste orsaken till ett allvarligt arbetsolycksfall. Det gäller både kvinnor och män. *Fall i samma nivå* står för 22 procent av olyckorna, medan *fall från höjd* står för 19 procent. Den vanligaste orsaken till en fallolycka är att man ramlar i samma nivå utomhus, till exempel vid snöskottning eller gräsklippning. Näst vanligast är att man faller från en stege, till exempel vid målning eller sotning.

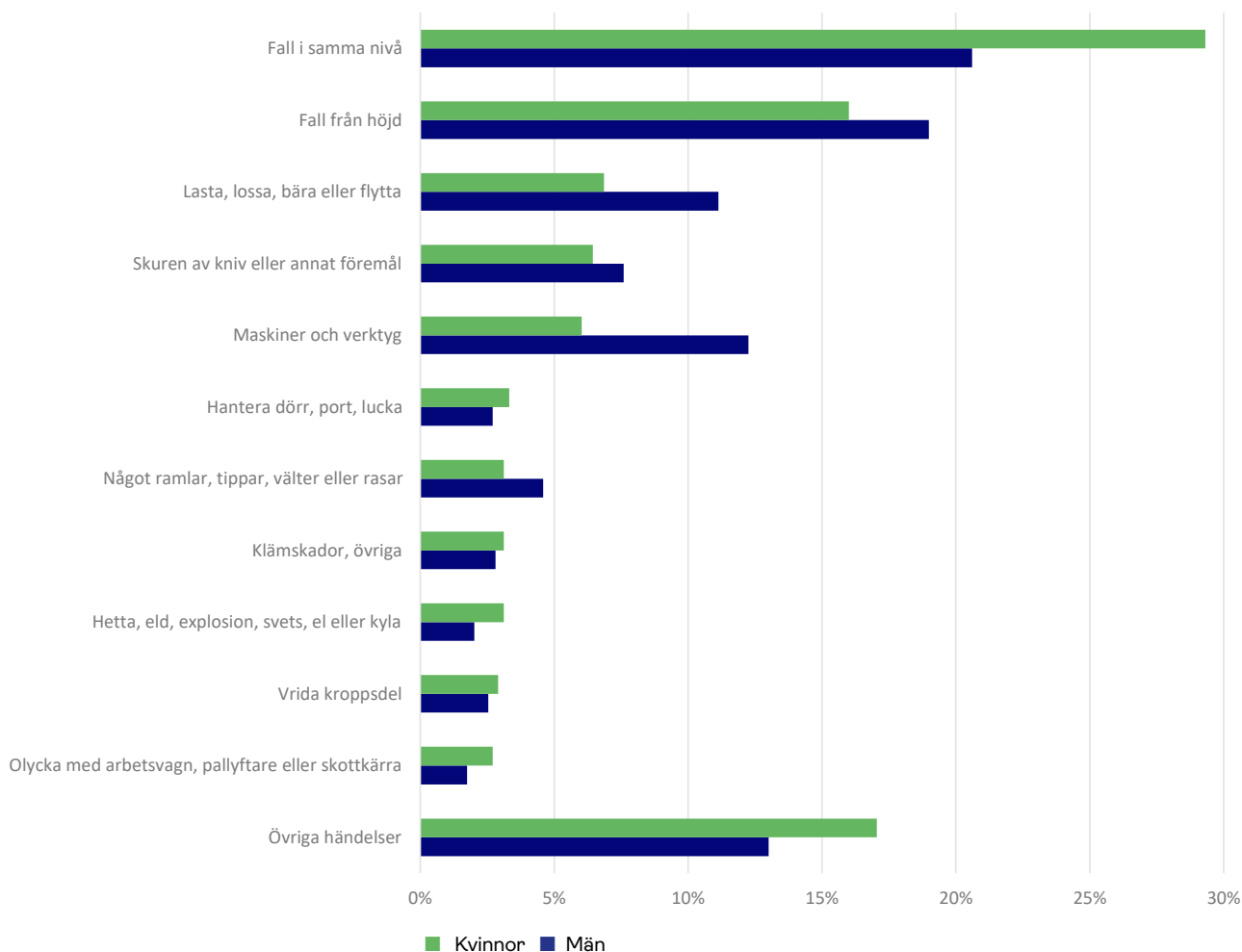
Andra vanliga orsaker till allvarliga arbetsolycksfall inom fastighet är *lasta, lossa, bära eller flytta*, 11 procent, *maskiner och verktyg*, 11 procent, och *skuren av kniv eller annat*

*föremål*, 7 procent. Vanliga scenarion för dessa olyckstyper är att man skadar sig vid flytt av sopor eller sopkärl eller vid arbete med såg eller kniv.

Inom städ och fastighet är det vanligare än inom andra yrkesgrupper att en fallolycka är orsaken till ett allvarligt arbetsolycksfall. Mer om detta går att läsa i följande avsnitt.

Diagram 5

**Vanliga orsaker till allvarliga arbetsolycksfall inom fastighet, 2015–2022. Kvinnor och män.**













## Fördjupning, fallolyckor

Fallolyckor en vanlig orsak till allvarliga arbetsolycksfall inom både städ och fastighet. Som **diagram 4** visar står *fall i samma nivå* och *fall från höjd* tillsammans för sex av tio allvarliga arbetsolycksfall inom städ. Motsvarande siffra inom fastighet är fyra av tio olyckor, **diagram 5**.

*Fall i samma nivå* utgörs av kategorierna *ramla ute*, *ramla inne* och *ramla, oklart inne/ute*. Fall från höjd utgörs av kategorierna *fall i trappa*, *fall från höjd* och *stege*.

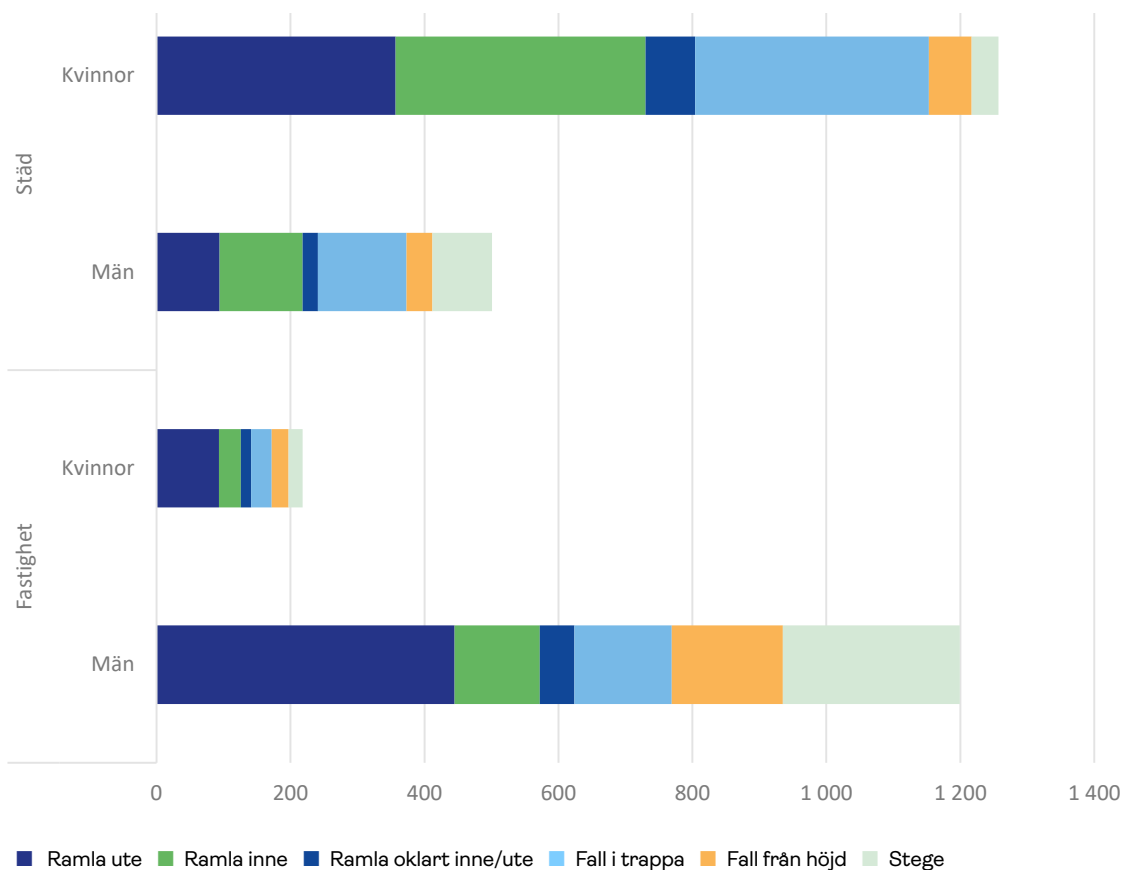
**Diagram 6** visar antal fallolyckor uppdelat på kön och kategori för städ respektive fastighet. Flest antal fallolyckor drabbar kvinnor inom städ och män inom fastighet, vilket inte är konstigt eftersom de grupperna har flest sysselsatta.

För kvinnor inom städ står kategorierna *ramla inne*, *ramla ute* och *fall i trappa* för ungefär 30 procent var av fallolyckorna. För män inom städ står *ramla inne* och *fall i trappa* för ungefär 25 procent var, medan *ramla ute* och *stege* står för knappt 20 procent var.

Inom fastighet är det vanligast att *ramla ute*. För både kvinnor och män beror fyra av tio fallolyckor på fall i samma nivå utomhus. För män är även fall från stege en vanlig orsak, 22 procent. Resterande kategorier (utom *ramla, oklart inne/ute*) står för mellan 10 och 15 procent var av fallolyckorna inom fastighet.

Diagram 6

Antal allvarliga fallolyckor uppdelat på yrkesgrupp, kön och typ av fallolycka, 2015–2022. Städ och fastighet.



Som **diagram 3** visar ökar risken för ett allvarligt arbetsolycksfall med åldern inom både städ och fastighet. Tydligast är mönstret inom städ där den äldsta åldersgruppen 56–64 år har 1,6 gånger högre risk för ett allvarligt arbetsolycksfall (oavsett orsak) jämfört med genomsnittsriskerna för samtliga åldersgrupper. Tittar man på fallolyckor är mönstret detsamma. Risken är lägst i de yngsta åldersgrupperna och ökar med stigande ålder. Detta illustreras i **diagram 7** i form av överrisk.

Överrisken beskriver en åldersgrupps risk (antal olyckor per 1 000 sysselsatta) för en specifik händelsetyp i förhållande till genomsnittsriskerna för samma händelsetyp för samtliga åldersgrupper. Genomsnittsriskerna är 1. När en åldersgrupp har ett värde över 1 för en händelsetyp, tolkas det som att gruppen har en överrisk för den händelsetypen.

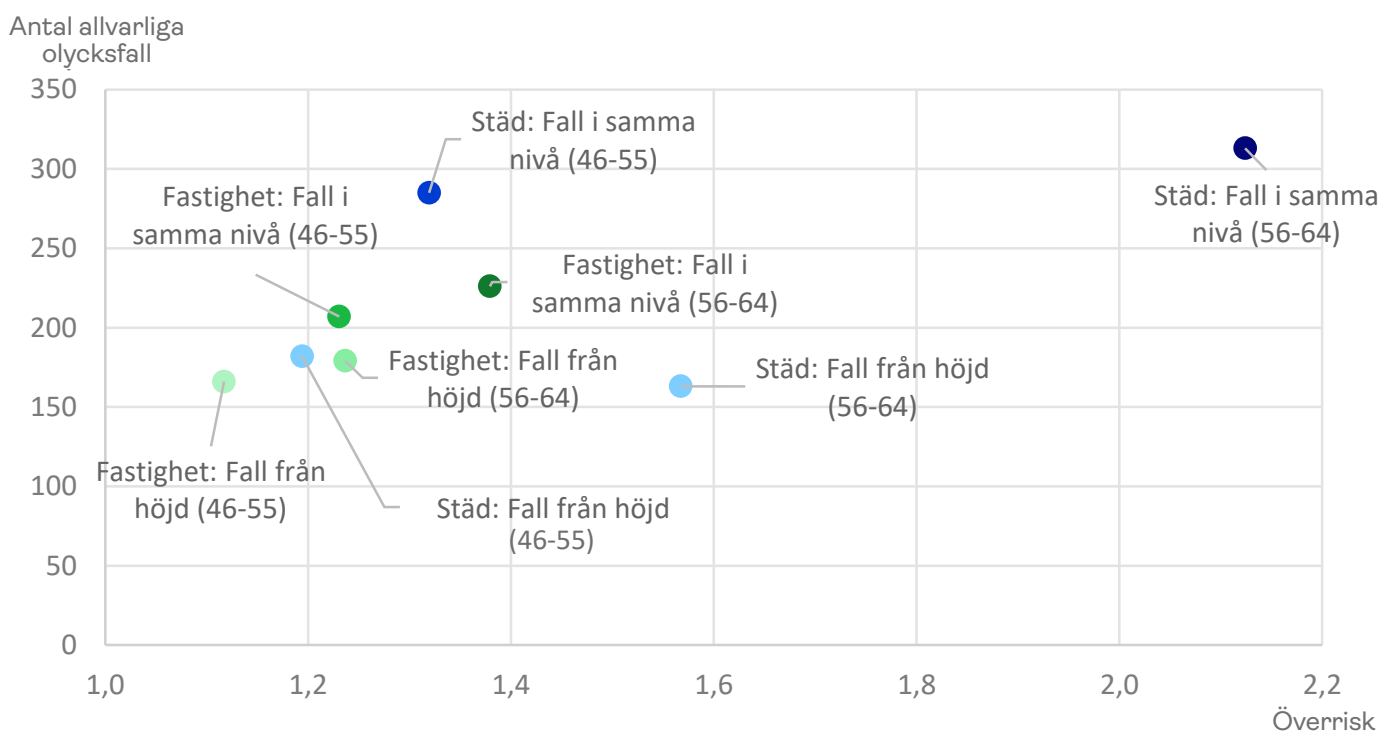
Diagrammet visar överrisken att drabbas av *fall i samma nivå* och *fall från höjd* för 46–55 åringar och 56–64-åringar jämfört med genomsnittsriskerna för samtliga åldersgrupper, inom städ (blå bubblor) respektive fastighet (gröna bubblor).

56–64 åringar inom städ har högst överrisk. De har 2,1 gånger högre risk för *fall i samma nivå* och 1,6 gånger högre risk för *fall från höjd* än genomsnittet inom städ. Motsvarande siffror för 56–64 åringar inom fastighet är 1,4 respektive 1,2 gånger högre risk. Även 46–55 åringar har högre risk för fallolyckor än genomsnittet inom städ respektive fastighet.

Överrisken för de äldre åldersgrupperna beror troligtvis på att arbetsuppgifterna skiljer sig åt mellan olika åldersgrupper inom samma yrkesgrupp, samt att vissa typer av olyckor orsakar skador som oftare orsakar medicinsk invaliditet hos äldre åldersgrupper än hos yngre.

Diagram 7

**Överrisk att drabbas av en allvarlig fallolycka per åldersgrupp och händelsetyp, 2015–2021. Städ och fastighet. Kvinnor och män.**





# Exempel på händelseförlopp per yrkesgrupp

## Städ

"Skulle moppa ett golv. Flyttade en kartong och tappade den på foten."

**Man**  
**Städare**

**Diagnos**  
Fraktur på fot med undantag för fotled

**Skadeallvar**  
Sjukskriven >30 dagar

"Jag dammsög. Snubblade över slangen och bröt höften."

**Kvinna**  
**Städare**

**Diagnos**  
Fraktur på lårben

**Skadeallvar**  
Medicinsk invaliditet

"Jag moppade trapporna och var på väg ner. Jag halkade och ramlade nerför trapporna."

**Kvinna**  
**Städare**

**Diagnos**  
Ytliga skador som engagerar flera kroppsregioner

**Skadeallvar**  
Medicinsk invaliditet

"Höll på att byta det gamla rakbladet på fönsterskrapan då jag slant till och råkade skära mig så pass mycket att jag fick uppsöka läkarvård."

**Man**  
**Bilrekonditionerare, fönsterputsare och övriga rengöringsarbetare**

**Diagnos**  
Sårskada på handled och hand

**Skadeallvar**  
Medicinsk invaliditet

"Arbetade med städmaskinen. Backade och råkade klämma lillfingret mellan bordet och städmaskinen."

**Kvinna**  
**Städare**

**Diagnos**  
Fraktur på handled och hand

**Skadeallvar**  
Sjukskriven >30 dagar

”Halkade utanför  
min arbetsplats  
när jag var ute  
och slängde  
sopor.”

**Man**  
**Städare**

**Diagnos**  
Fraktur på skuldra och  
överarm

**Skadeallvar**  
Sjukskriven >30 dagar





# Exempel på händelseförlopp per yrkesgrupp

”Jag var på väg upp på ett tak för att sota en skorsten. Stegen jag klättrade på gled iväg, och jag föll till marken.”

**Man**  
Skorstensfejare

**Diagnos**  
Fraktur på fot med undantag för fotled

**Skadeallvar**  
Medicinsk invaliditet

## Fastighet

”Jag klippte gräs i en slänt och halkade och vred knät på något vis. Sen låg jag på marken bara.”

**Man**  
Vaktmästare, m.fl.

**Diagnos**  
Luxation och distorsion i knäets leder och ligament

**Skadeallvar**  
Sjukskriven >30 dagar

”Jag skottade snö och sandade. Halkade på en isfläck och ramlade framåt, med böjd handled under kroppen.”

**Kvinna**  
Fastighetsskötare

**Diagnos**  
Fraktur på underarm

**Skadeallvar**  
Sjukskriven >30 dagar

”Drog sopkärlet mellan soprum och sopbil. Sopkärlet kom i rull. Jag skulle stanna det och fick det mot tummen”

**Man**  
Renhållnings- och återvinningsarbetare

**Diagnos**  
Fraktur på handled och hand

**Skadeallvar**  
Medicinsk invaliditet

”Vedklyvning. Jag kom åt fel spak och handen kom emellan stock och tryckkolv”

**Man**  
Övriga servicearbetare

**Diagnos**  
Klämskada på handled och hand

**Skadeallvar**  
Medicinsk invaliditet

”Jag rev en vägg för att frilägga bakomliggande konstruktion. En plåtlist skar mig i högra handen.”

**Kvinna**  
Saneringsarbetare, m.fl.

**Diagnos**  
Sårskada på handled och hand

**Skadeallvar**  
Medicinsk invaliditet

# Var på kroppen sker skadorna?

**Bild 1** och **2** visar i procent (av det totala antalet allvarliga arbetsolycksfall) var på kroppen som skadorna har skett vid allvarliga arbetsolycksfall 2015–2022 inom städ och fastighet. Det finns inga större skillnader mellan könen inom samma yrkesgrupp när det gäller vilka kroppsdelar som skadas. Däremot skiljer sig skadornas lokalisering något åt mellan de båda yrkesgrupperna, vilket troligtvis beror på att arbetsuppgifterna och därmed typen av olyckor skiljer sig åt mellan grupperna.

Skador på arm, ben samt fot och fotled beror ofta på fallolyckor och står tillsammans för 40 procent av skadorna inom städ och för 34 procent inom fastighet. Inom fastighet är det vanligare med skador i finger samt hand och handled, som står för 35 procent, medan motsvarande siffra inom städ är 25 procent. Finger- och handskadorna inträffar ofta vid olyckor med maskiner och verktyg, när man skär sig på kniv eller annat föremål eller när man lastar, lossar, bär eller flyttar saker.

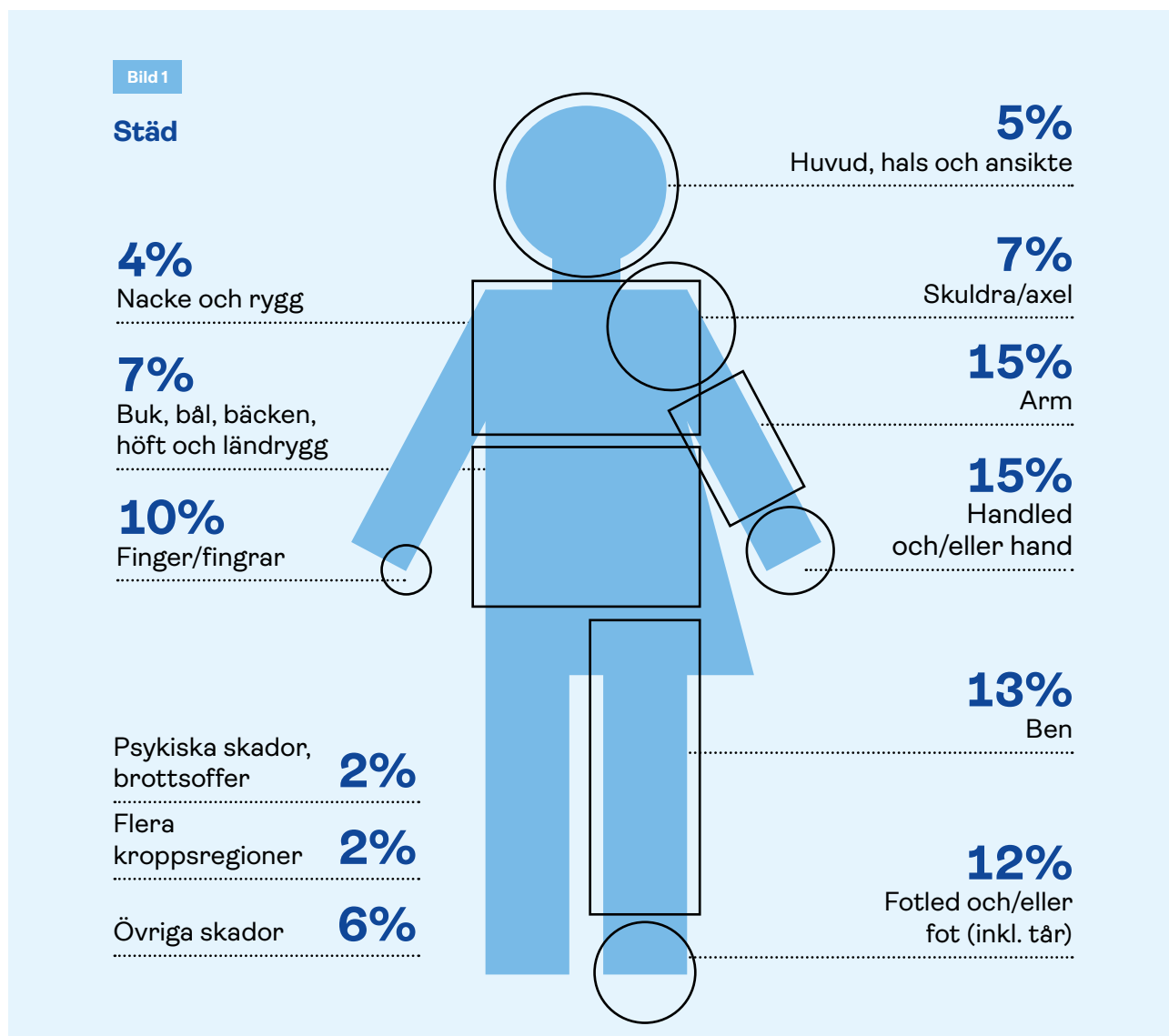
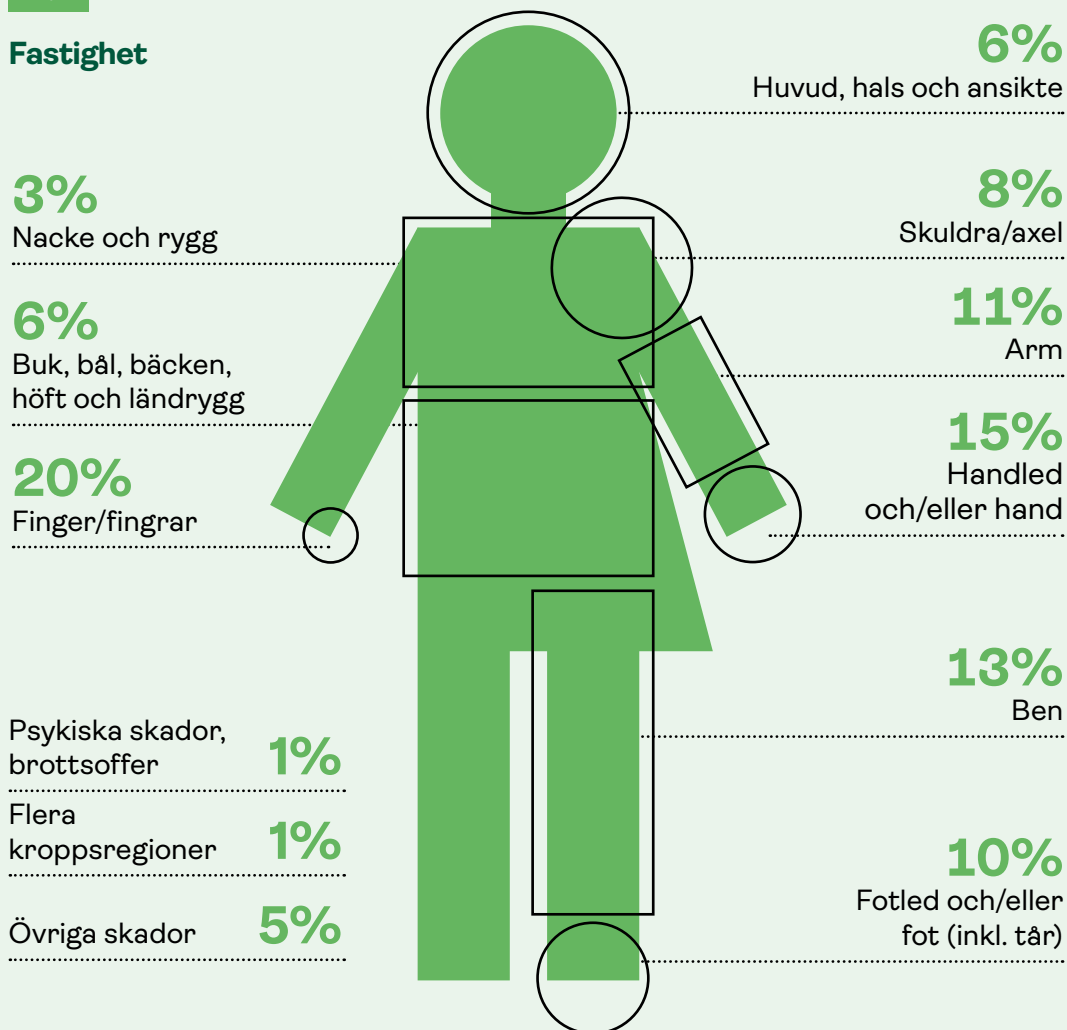




Bild 2

**Fastighet**



# Arbets- sjukdomar

inom städ  
och fastighet

I detta avsnitt redovisas statistik över godkända arbetsjukdomar inom städ och fastighet. Arbetsjukdomarna som redovisas har godkänts enligt villkoren för Trygghetsförsäkringen vid arbetsskada, TFA, TFA-KL och PSA.

För att Afa Försäkring ska kunna pröva en arbetsjukdom krävs att besvären har kvarstått i minst 180 dagar och att sjukdomen är godkänd av Försäkringskassan som arbetsskada eller finns med på ILO-förteckningen över arbetsjukdomar<sup>3</sup>.

Antalet godkända arbetsjukdomar är underskattat, då en arbetsjukdom kan visa sig flera år efter att en person har exponerats för skadlig inverkan i arbetet. En relativt stor andel anmälningar kommer in flera år efter det att skadan visat sig. Det gör statistiken svårtolkad.



### Fakta om arbetsjukdomar

En arbetsjukdom är en sjukdom som orsakats av att en person har utsatts för skadlig inverkan i arbetet. Med skadlig inverkan i arbetet menas att det finns något i arbetsmiljön som påverkar den fysiska eller psykiska hälsan ogynnsamt. Det kan exempelvis vara:

- tungt arbete eller olämpliga arbetsställningar som kan orsaka rygg- eller ledbesvär
- ensidigt arbete som kan orsaka muskel- och senskador
- farliga ämnen som kan orsaka eksem, allergier, luftvägsbesvär eller cancer
- psykiskt påfrestande arbetsförhållanden som kan orsaka psykiska besvär eller psykosomatiska sjukdomar
- vibrationer som kan skada blodkärl, nerver och leder
- buller som kan orsaka hörselskador

<sup>3</sup> ILO är FN:s fackorgan för arbetslivsfrågor.

**Tabell 2** visar antalet godkända arbetsjukdomar med visandeår 2015–2022 inom städ och fastighet<sup>4</sup>. Tabellen visar också hur stor andel dessa yrkesgruppers arbetsjukdomar utgör av det totala antalet godkända arbetsjukdomar under perioden. Inom städ står män för fyra av tio godkända arbetsjukdomar. Inom fastighet står män för nästan nio av tio godkända arbetsjukdomar.

**Tabell 3** visar de vanligaste diagnoserna för godkända arbetsjukdomar inom städ och fastighet. Inom städ är *karpaltunnelsyndrom*, *hudens sjukdomar* och *skelettets och rörelseorganens sjukdomar* vanligast. Inom fastighet är *effekter av vibration* och *karpaltunnelsyndrom* vanligast.

Samtliga diagnoser i **tabell 3** utom *skelettets och rörelseorganens sjukdomar* finns med på ILO-listan och kan därmed prövas direkt av Afa Försäkring. Ärenden med diagnoser *skelettets och rörelseorganens sjukdomar* måste ha godkänts av Försäkringskassan innan de kan prövas av Afa Försäkring.

Tabell 2

**Antal godkända arbetsjukdomar och andel av samtliga godkända arbetsjukdomar (samtliga yrkesgrupper) med visandeår 2015–2022, per yrkesgrupp inom städ och fastighet. Kvinnor och män.**

	Antal arbetsjukdomar	Andel av samtliga godkända arbetsjukdomar
Städ	47	1 %
Fastighet	143	3 %
<b>Totalsumma</b>	<b>190</b>	<b>4 %</b>

Tabell 3

**Godkända arbetsjukdomar uppdelat på diagnos per yrkesgrupp, städ och fastighet, visandeår 2015–2022. Kvinnor och män.**

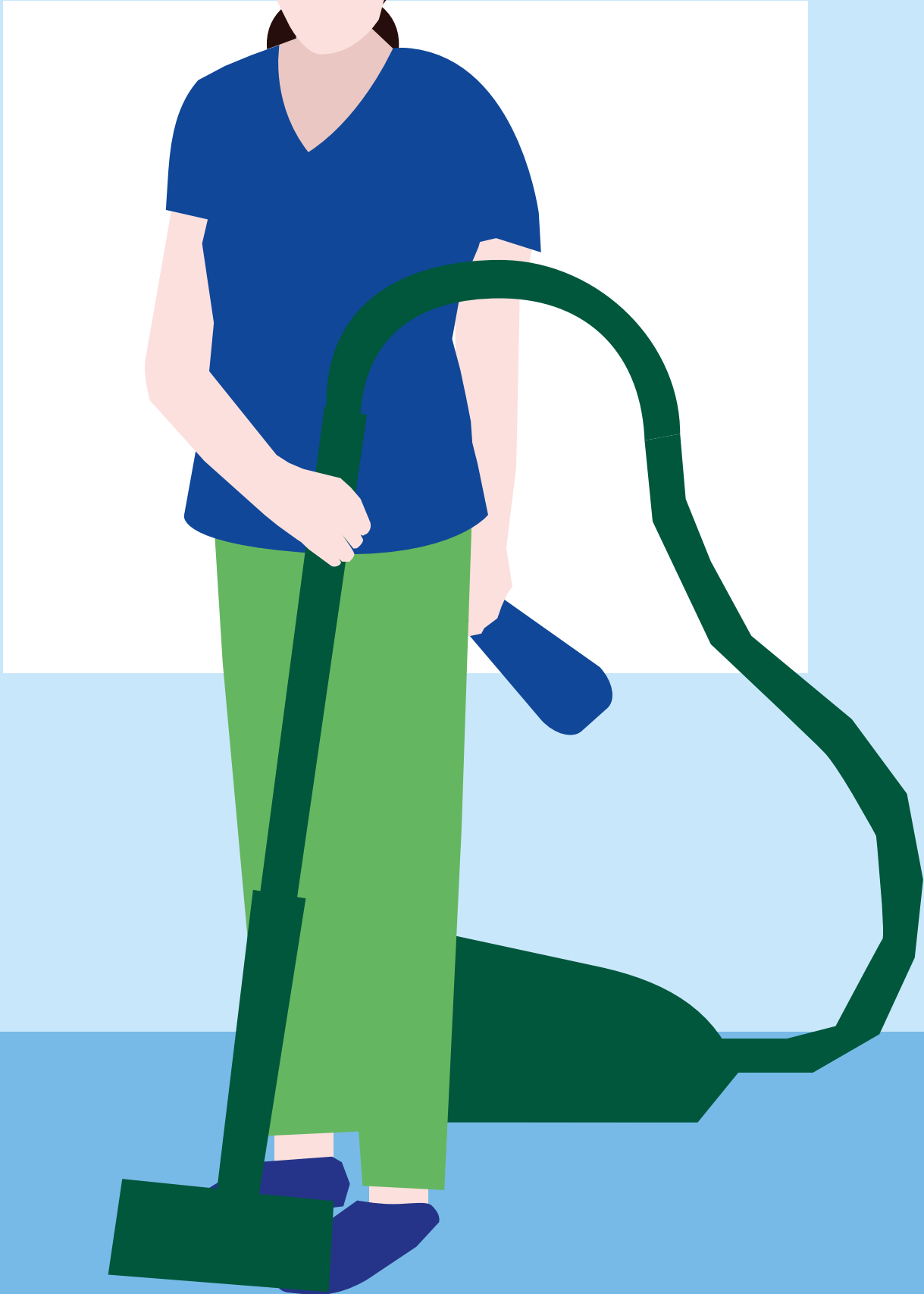
Städ	
Karpaltunnelsyndrom	21 %
Hudens sjukdomar	19 %
Skelettets och rörelseorganens sjukdomar	17 %
Övriga diagnoser	43 %
Fastighet	
Effekter av vibration	38 %
Karpaltunnelsyndrom	27 %
Buller, hörselnedsättning, tinnitus	10 %
Skelettets och rörelseorganens sjukdomar	9 %
Övriga diagnoser	15 %

<sup>4</sup> Med visandeår menar vi det år som sjukdomen först visat sig. En arbetsjukdom anses ha visat sig vid första läkarbesöket eller första dagen med sjukfrånvaro med anledning av skadan.



# Långvarig sjuk- frånvaro

inom städ  
och fastighet









I detta avsnitt redovisas statistik över långvarig sjukfrånvaro inom städ och fastighet. Sjukfallen som redovisas har ersatts av antingen avtalsgruppsjukförsäkringen för privatanställda arbetare, AGS eller avtalsgruppsjukförsäkringen för anställda inom kommuner och regioner, AGS-KL. Sjukfallen har blivit mer än 90 dagar långa eller lett till beviljad månadsersättning.

Långvarig sjukfrånvaro inom städ och fastighet redovisas i denna rapport uppdelat på privatanställda arbetare och kommuner och regioner. **Tabell 4–7** redovisar antal långa sjukfall i de fyra grupperna uppdelat på kön. Då antalet

sysselsatta skiljer sig åt mellan yrkesgrupperna och mellan kvinnor och män behöver antalet långa sjukfall sättas i relation till sysselsättningen, vilket görs i följande avsnitt.

Tabell 4

**Antal långa sjukfall inom städ per kön 2015–2022. Privatanställda arbetare.**

	2015	2016	2017	2018	2019	2020	2021	2022
Kvinnor	2 000	1 922	1 519	1 596	1 426	1 338	1 369	1 347
Män	649	590	499	602	537	596	594	517
<b>Total</b>	<b>2 649</b>	<b>2 512</b>	<b>2 018</b>	<b>2 198</b>	<b>1 963</b>	<b>1 934</b>	<b>1 963</b>	<b>1 864</b>

Tabell 5

**Antal långa sjukfall inom fastighet per kön 2015–2022. Privatanställda arbetare.**

	2015	2016	2017	2018	2019	2020	2021	2022
Kvinnor	316	216	257	147	137	135	159	144
Män	1 004	872	807	713	657	608	625	615
<b>Total</b>	<b>1 320</b>	<b>1 088</b>	<b>1 064</b>	<b>860</b>	<b>794</b>	<b>743</b>	<b>784</b>	<b>759</b>

Tabell 6

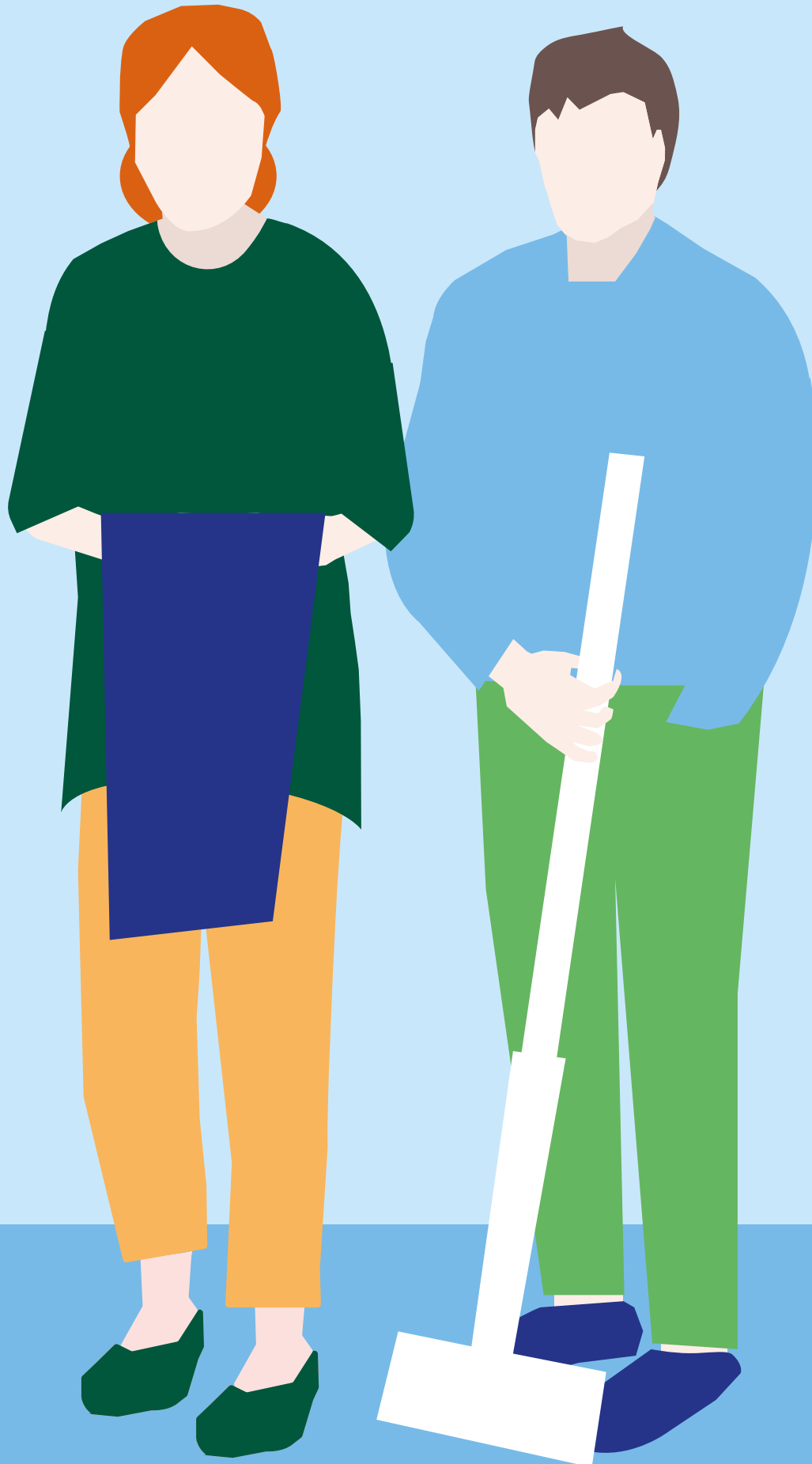
**Antal långa sjukfall inom städ per kön 2015–2022. Kommuner och regioner.**

	2015	2016	2017	2018	2019	2020	2021	2022
Kvinnor	773	639	616	596	564	529	549	539
Män	44	53	42	42	46	45	49	38
<b>Total</b>	<b>817</b>	<b>692</b>	<b>658</b>	<b>638</b>	<b>610</b>	<b>574</b>	<b>598</b>	<b>577</b>

Tabell 7

**Antal långa sjukfall inom fastighet per kön 2015–2022. Kommuner och regioner.**

	2015	2016	2017	2018	2019	2020	2021	2022
Kvinnor	224	186	139	125	111	108	125	115
Män	554	464	396	361	323	337	314	333
<b>Total</b>	<b>778</b>	<b>650</b>	<b>535</b>	<b>486</b>	<b>434</b>	<b>445</b>	<b>439</b>	<b>448</b>



# Risk för långvarig sjukfrånvaro över tid

**Tabell 8** redovisar antalet nya långa sjukfall per 1 000 sysselsatta över tid, även kallat risk för långvarig sjukfrånvaro, för privatanställda män och kvinnor inom städ och fastighet. Som jämförelse finns även risken för samtliga privatanställda arbetare med i tabellen. Då sysselsättningsstatistik för 2022 ännu inte fanns tillgänglig vid denna rapportens produktion redovisas risk för åren 2015–2021.

De senaste åren har fastighet haft lägre risk för långvarig sjukfrånvaro än snittet för privatanställda arbetare

medan städ har haft högre risk. Detta gäller både kvinnor och män. Risken för båda yrkesgrupperna inom detta avtalsområde ökade 2021, men var fortfarande klart lägre än 2015.

I de flesta yrkesgrupper har kvinnor högre risk för långvarig sjukfrånvaro än män och detta gäller även städ för privatanställda arbetare. För fastighet inom avtalsområdet har dock män högre risk än kvinnor.

Tabell 8

## Risk för långvarig sjukfrånvaro 2015–2021. Privatanställda arbetare.

	2015	2016	2017	2018	2019	2020	2021
Städ. Kvinnor.	46,9	47,7	37,5	38,6	32,9	32,8	34,0
Fastighet. Kvinnor.	20,6	14,0	16,7	9,3	8,1	8,3	10,6
<b>Samtliga privatanställda arbetare. Kvinnor.</b>	<b>32,0</b>	<b>30,2</b>	<b>25,8</b>	<b>24,9</b>	<b>22,3</b>	<b>22,0</b>	<b>23,2</b>
Städ. Män.	30,2	27,6	22,4	26,3	22,5	25,8	26,0
Fastighet. Män.	20,9	17,9	16,7	14,3	13,2	12,7	13,7
<b>Samtliga privatanställda arbetare. Män.</b>	<b>20,2</b>	<b>19,2</b>	<b>16,5</b>	<b>16,0</b>	<b>15,3</b>	<b>15,2</b>	<b>15,6</b>

Även inom kommuner och regioner ökade risken 2021, förutom för män inom yrkesgruppen fastighet vilket redovisas i **tabell 9**. Sedan 2015 har risken minskat tydligt för båda yrkesgrupperna inom detta avtalsområde.

Tabell 9

## Risk för långvarig sjukfrånvaro 2015–2021. Kommuner och regioner.

	2015	2016	2017	2018	2019	2020	2021
Städ. Kvinnor.	43,8	37,2	35,1	33,4	31,7	29,6	31,1
Fastighet. Kvinnor.	56,4	46,6	33,0	25,2	20,4	20,5	23,3
<b>Samtliga kvinnor i kommuner och regioner.</b>	<b>36,2</b>	<b>34,5</b>	<b>30,2</b>	<b>29,2</b>	<b>27,1</b>	<b>26,3</b>	<b>27,2</b>
Städ. Män.	19,3	18,6	13,2	11,5	12,3	11,0	12,3
Fastighet. Män.	27,8	22,6	19,3	16,8	15,0	16,2	15,6
<b>Samtliga män i kommuner och regioner.</b>	<b>16,3</b>	<b>14,5</b>	<b>12,7</b>	<b>11,8</b>	<b>11,2</b>	<b>10,7</b>	<b>11,4</b>

# Risk för långvarig sjukfrånvaro över tid per åldersgrupp

Risken för långvarig sjukfrånvaro ökar generellt med åldern och som **diagram 8–11** visar är städ och fastighet inget undantag. Åldersgruppen 56–64 år har högre risk för långvarig sjukfrånvaro än övriga åldersgrupper. Diagrammen visar risken för både kvinnor och män sammantaget.

Trenden har över lag varit nedåtgående efter 2015, följt av en utplaning från 2019 och en ökning 2021. Åldersgruppen 36–45 år inom städ och fastighet i Kommuner

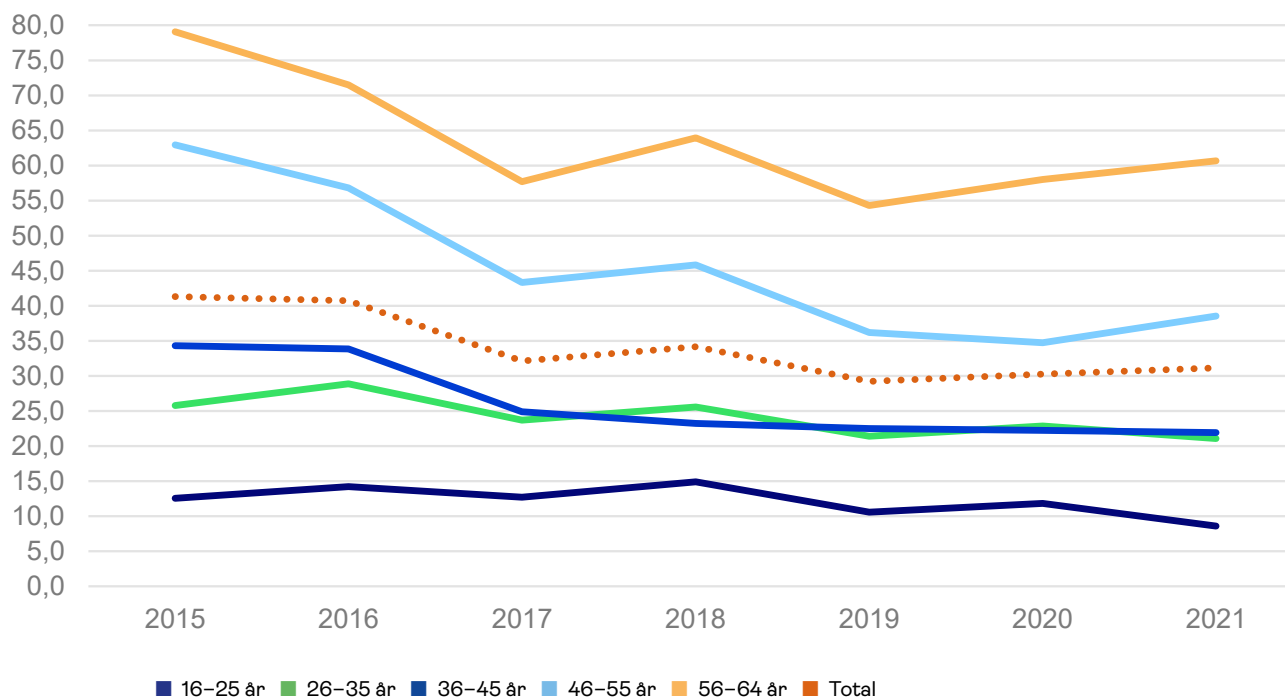
och regioner hade däremot en minskning 2021, främst beroende på färre sjukfall med *muskuloskeletal diagnos*.

*Covid* hade viss effekt på risken för långvarig sjukfrånvaro 2020 och 2021, men påverkade framför allt den kortvariga sjukfrånvaron. I följande avsnitt beskrivs diagnosfördelningen vid långa sjukfall närmare.

Inom Kommuner och regioner är åldersgruppen 16–25 år för liten för att långa sjukfall ska kunna redovisas.

Diagram 8

Risk för långvarig sjukfrånvaro per åldersgrupp 2015–2021. Städ. Kvinnor och män, privatanställda arbetare.



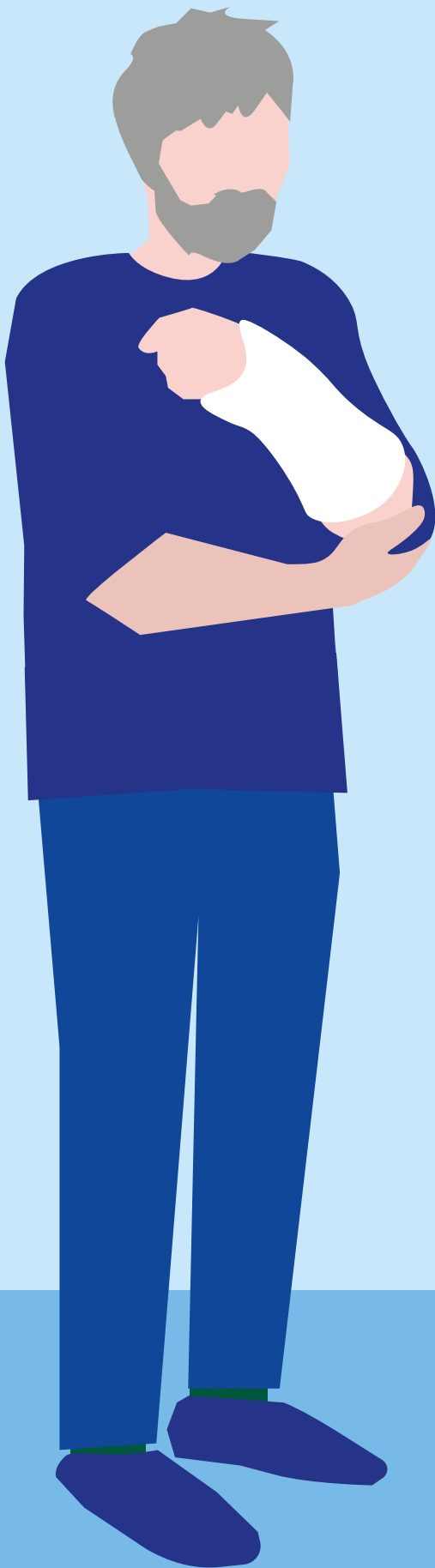


Diagram 9

Risk för långvarig sjukfrånvaro per åldersgrupp 2015–2021.  
Fastighet. Kvinnor och män, privatanställda arbetare.

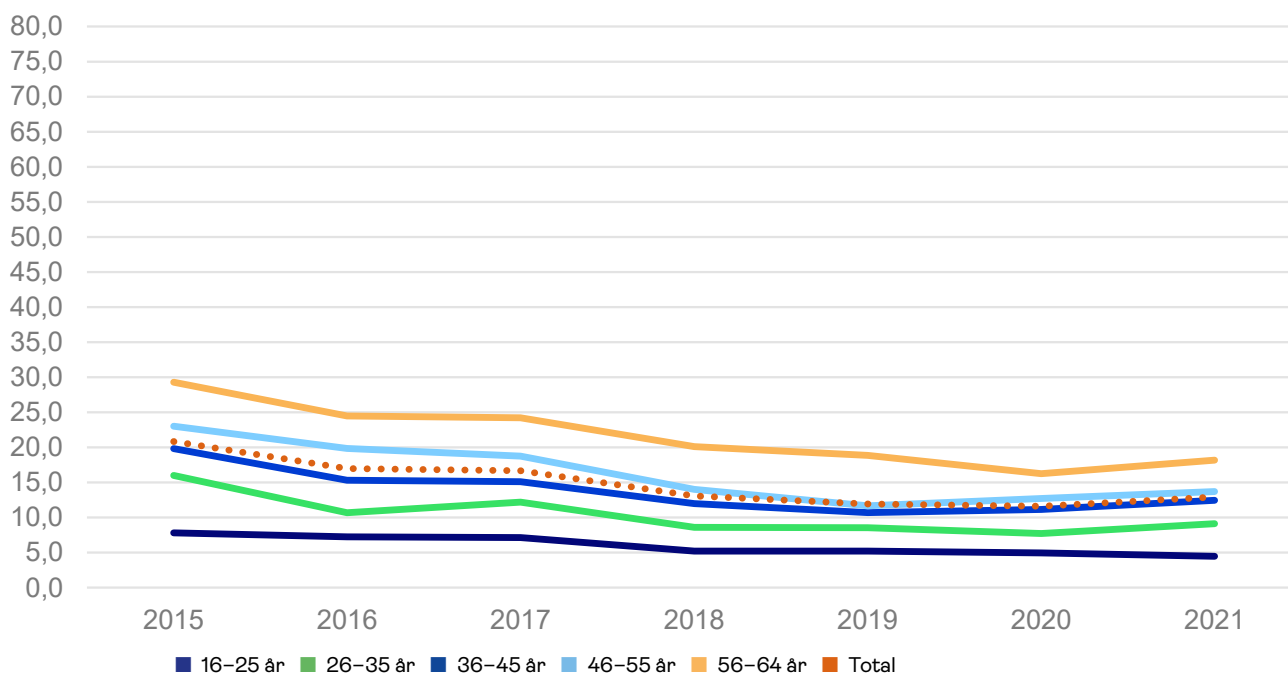


Diagram 10

Risk för långvarig sjukfrånvaro per åldersgrupp 2015–2021.  
Städ. Kvinnor och män, Kommuner och regioner.

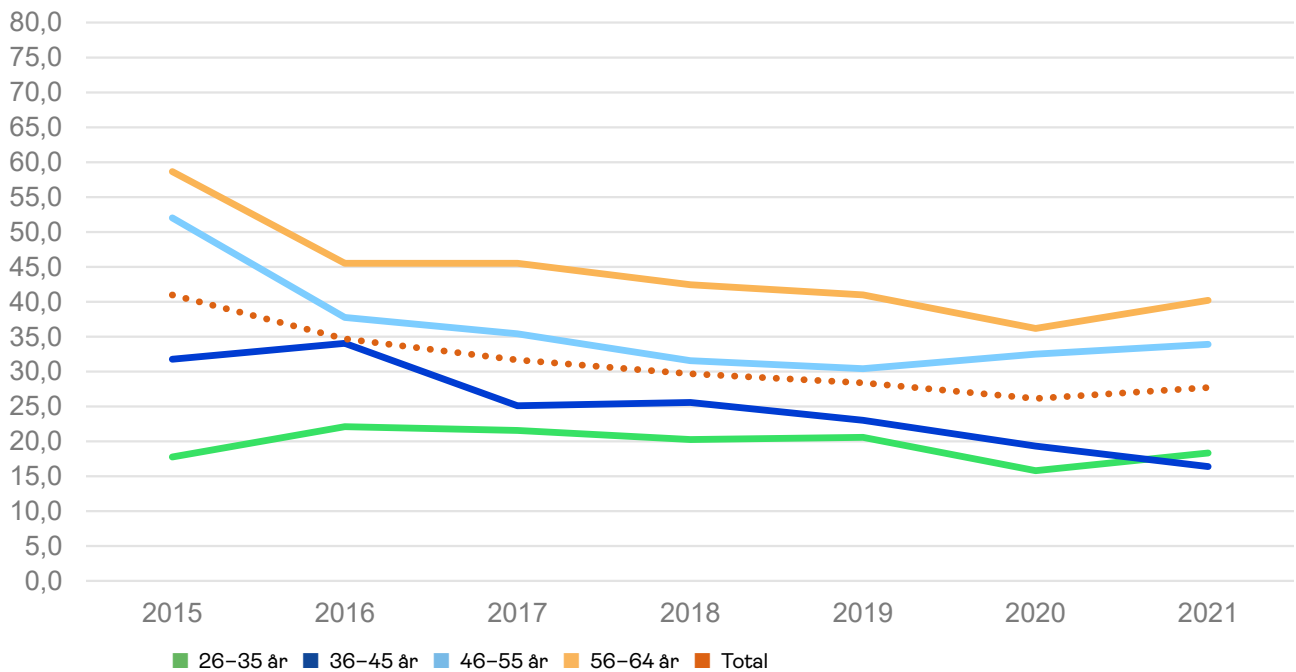
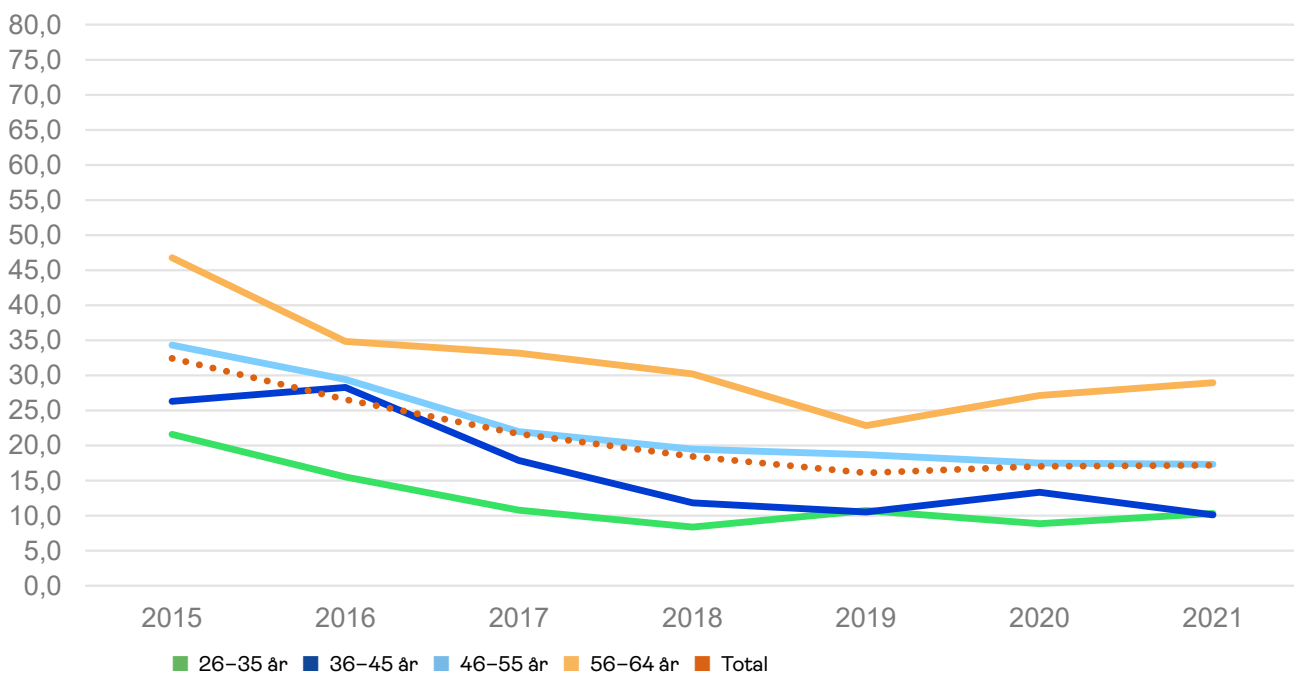


Diagram 11

Risk för långvarig sjukfrånvaro per åldersgrupp 2015–2021.  
Fastighet. Kvinnor och män, Kommuner och regioner.



# Vilka diagnoser orsakar långvarig sjukfrånvaro?

**Diagram 12** och **13** visar de vanligaste diagnoserna vid långvarig sjukfrånvaro inom städ och fastighet. Diagrammen avser 2021 och 2022.

Majoriteten av den långa sjukfrånvaron inom städ och fastighet utgörs av *muskuloskeletala diagnoser* som *rygg-sjukdomar* och *reumatism*, och *psykiska diagnoser*, som

*depression*, *stressreaktioner* och *ångest*. Tredje vanligast är diagnoskapitlet som innehåller *skador vid olycksfall på fritiden* (skador, förgiftningar och vissa andra följder av yttre orsaker S00-T98). Exempel på *sjukdomar i nervsystemet* är *karpaltunnelsyndrom* och *MS*.





Diagram 12

De vanligaste diagnoserna vid långvarig sjukfrånvaro med start 2021–2022. Kvinnor inom städ och fastighet.

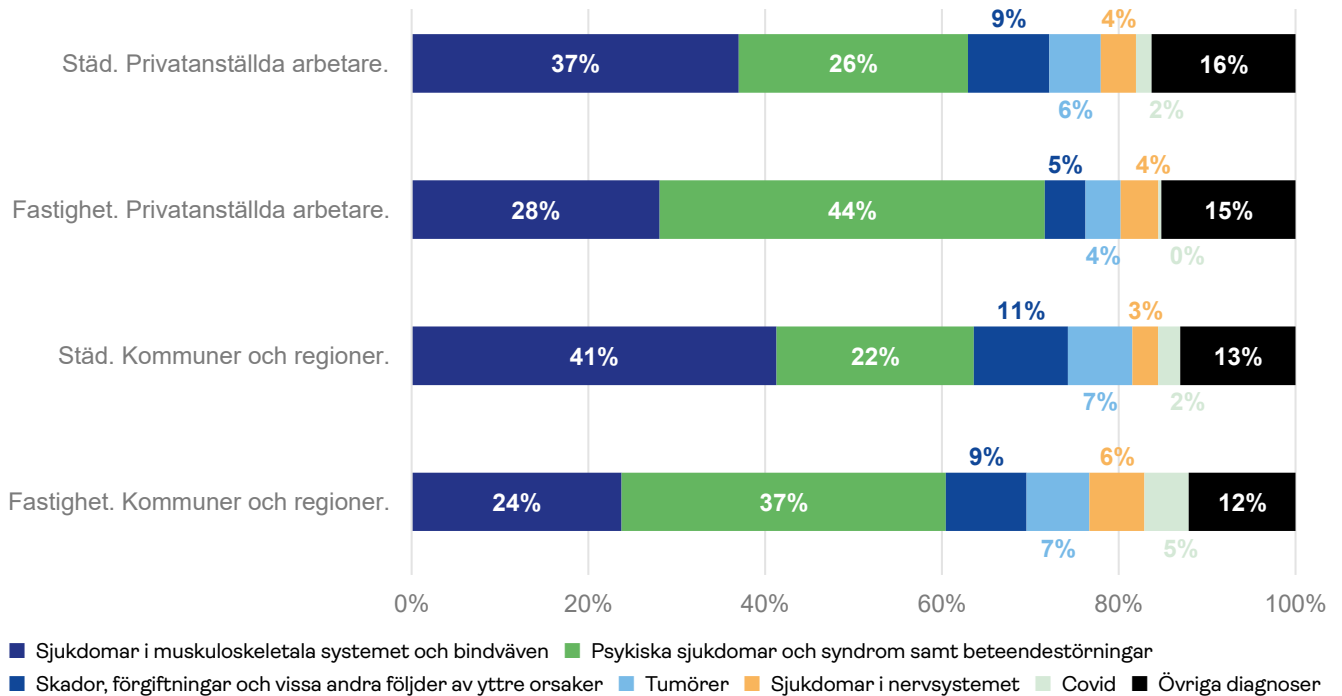
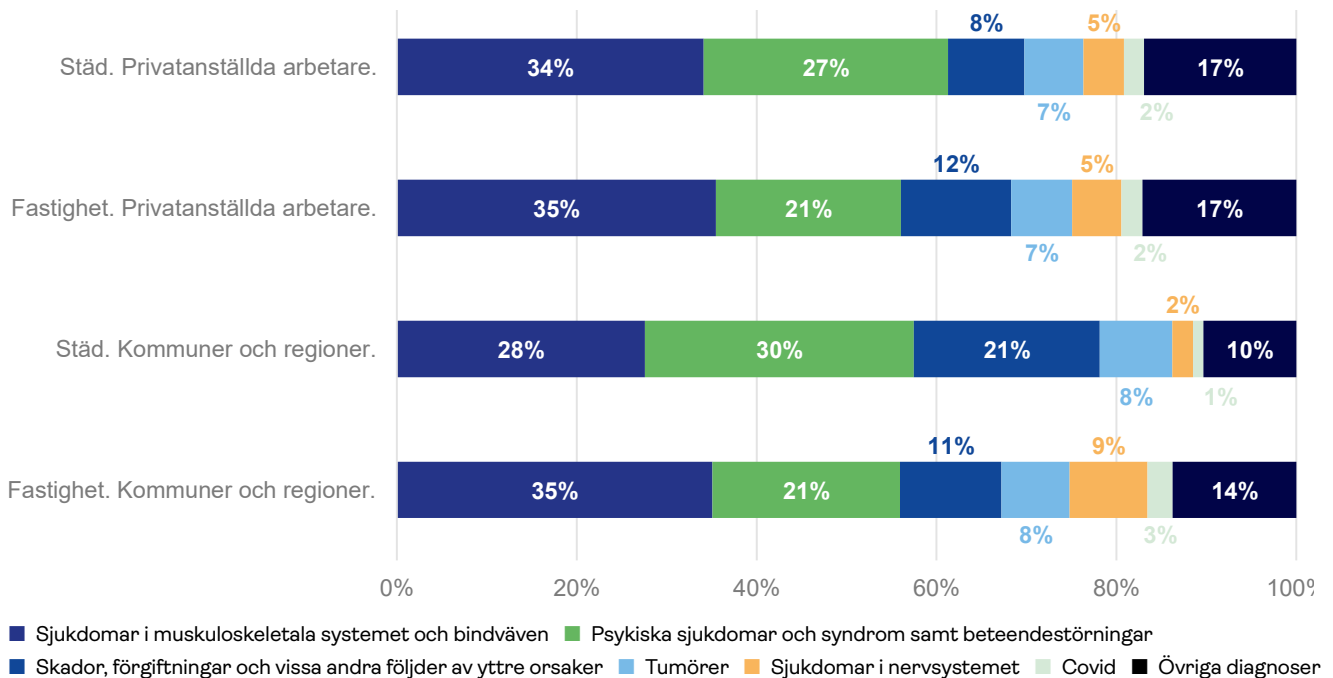


Diagram 13

De vanligaste diagnoserna vid långvarig sjukfrånvaro med start 2021–2022. Män inom städ och fastighet.



**Diagram 14** och **15** redovisar en jämförelse mellan olika yrkesgrupper av risken för långvarig sjukfrånvaro med *psykisk diagnos*. Manliga privatanställda *städare och fönsterputsare* har ungefär dubbelt så hög risk för långvarig sjukfrånvaro med *psykisk diagnos* som snittet för samtliga manliga privatanställda arbetare. I rapporten *Sjukfrån-*

*varo med psykisk diagnos* (afaforsakring.se) finns ett fördjupningsavsnitt om denna yrkesgrupp. Manliga *städare och fönsterputsare* inom Kommuner och regioner har däremot förhållandevis låg risk för långvarig sjukfrånvaro med *psykisk diagnos*.



Diagram 14

**Risk för långvarig sjukfrånvaro med psykisk diagnos 2021 efter yrkesgrupp och kön, sorterad efter risken för män. Privatanställda arbetare.**

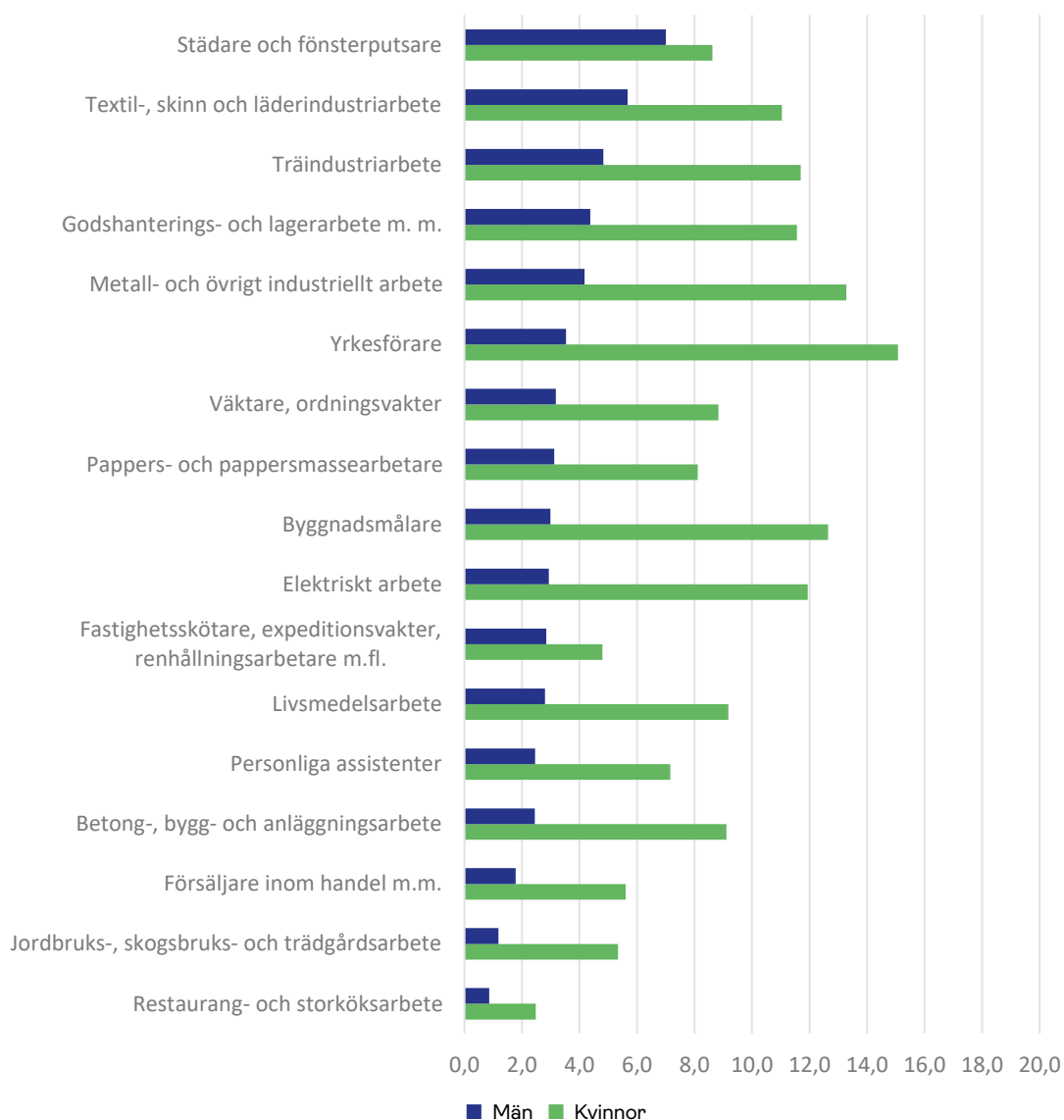
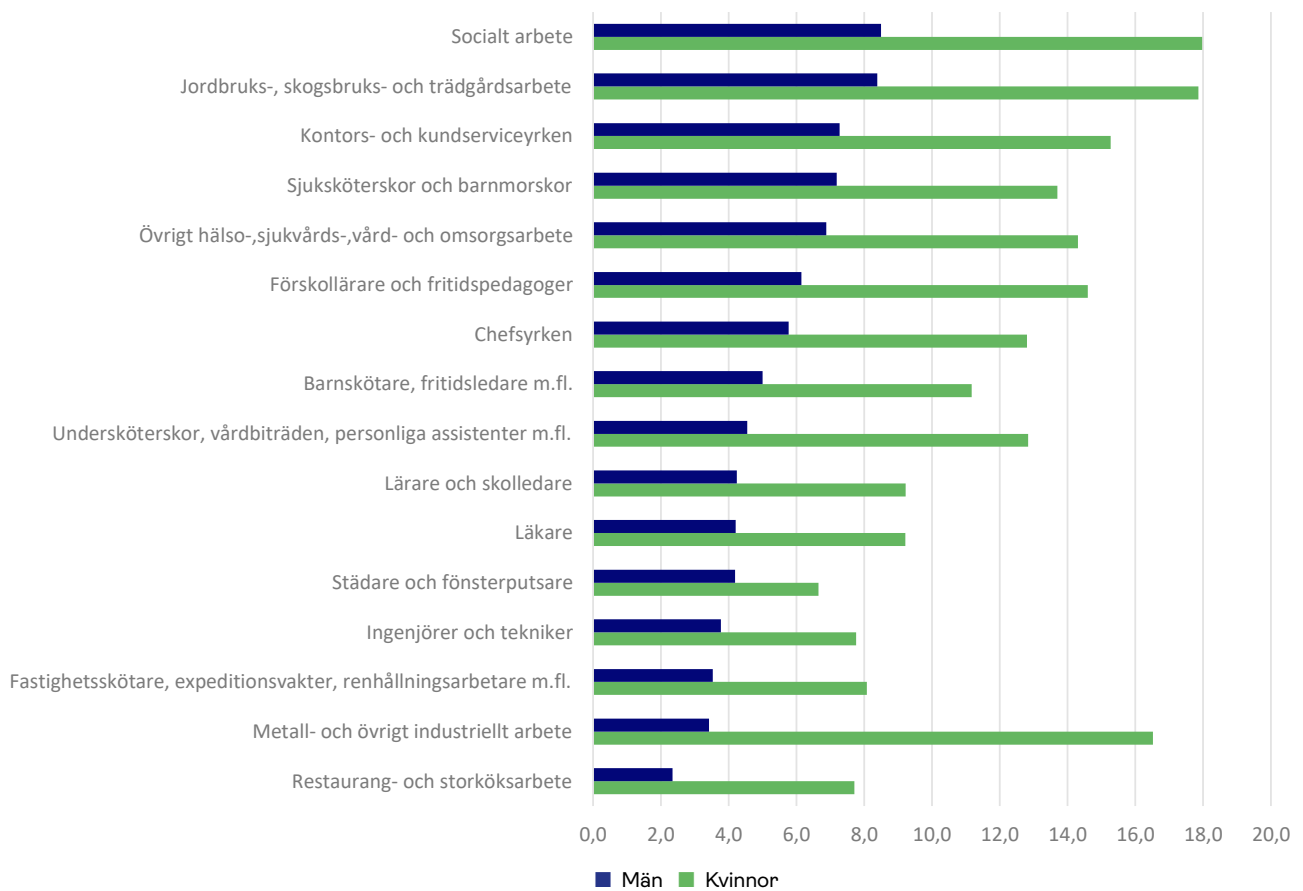


Diagram 15

Risk för långvarig sjukfrånvaro med psykisk diagnos 2021 efter yrkesgrupp och kön, sorterad efter risken för män. Kommuner och regioner.



De två vanligaste orsakerna till långvarig sjukfrånvaro inom yrkesgrupperna städ och fastighet är *psykiska* och *muskuloskeletala diagnoser*. Dessa två diagnoskapitel skiljer sig åt vad gäller vilka åldersgrupper som främst drabbas, vilket **diagram 16–19** visar. För *muskuloskele-*

*tala diagnoser* ökar risken markant med åldern och åldersgruppen 56–64 år har den högsta risken. *Psykiska diagnoser* har inte denna tydliga koppling mellan stigande ålder och högre risk.

Diagram 16

**Risk för långvarig sjukfrånvaro med psykisk eller muskuloskeletal diagnos per åldersgrupp, genomsnitt för 2019–2021. Kvinnor och män, städ. Privatanställda arbetare.**

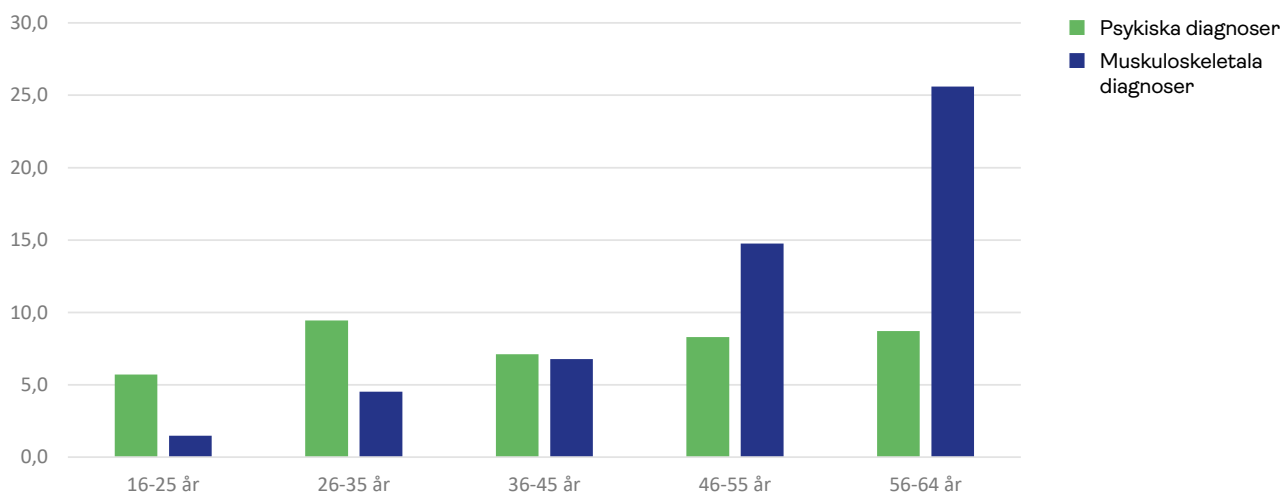


Diagram 17

**Risk för långvarig sjukfrånvaro med psykisk eller muskuloskeletal diagnos per åldersgrupp, genomsnitt för 2019–2021. Kvinnor och män, fastighet. Privatanställda arbetare.**

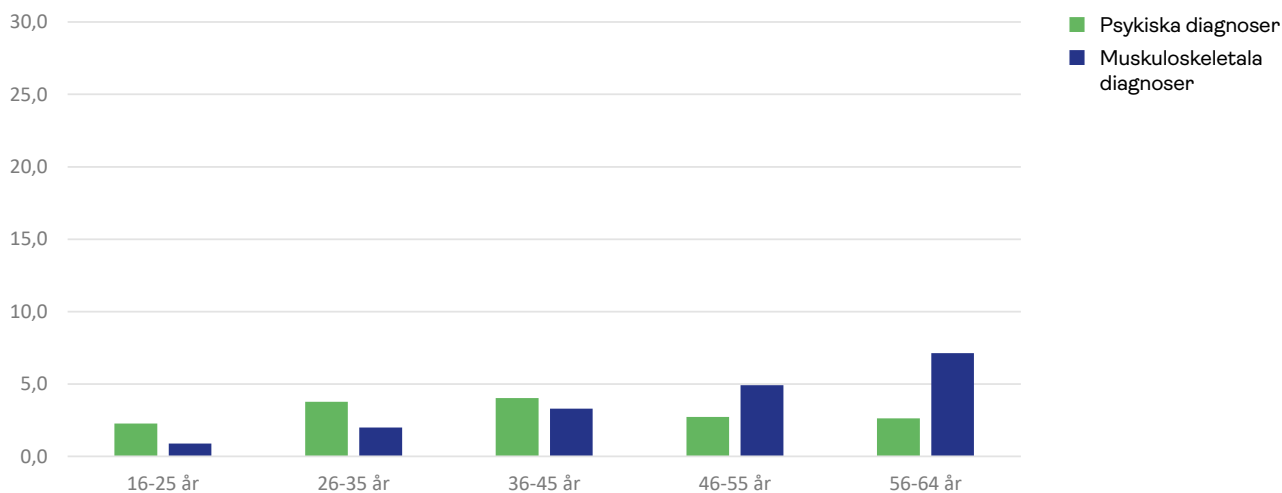


Diagram 18

Risk för långvarig sjukfrånvaro med psykisk eller muskuloskeletal diagnos per åldersgrupp, genomsnitt för 2019–2021. Kvinnor och män, städ. Kommuner och regioner.

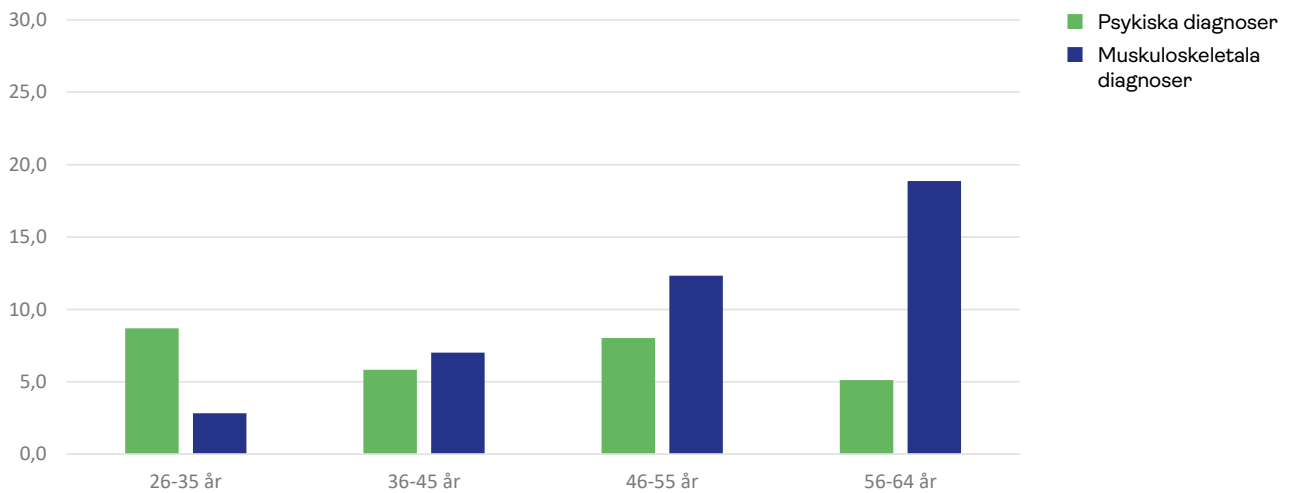
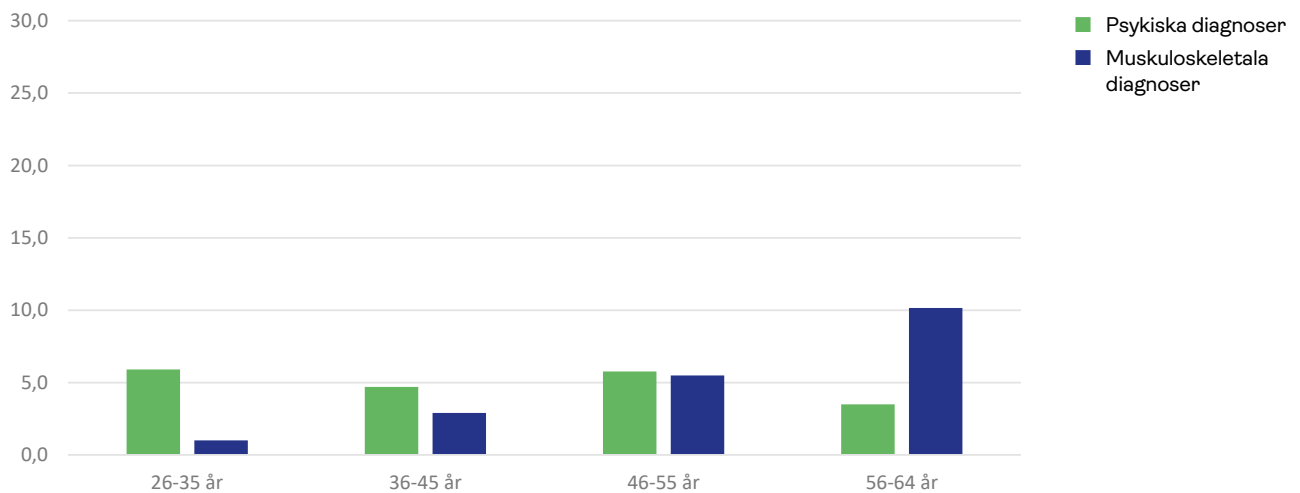


Diagram 19

Risk för långvarig sjukfrånvaro med psykisk eller muskuloskeletal diagnos per åldersgrupp, genomsnitt för 2019–2021. Kvinnor och män, fastighet. Kommuner och regioner.



# Förslag på förebyggande åtgärder

Afa Försäkring tillhandahåller IA-systemet, som ger ett systematiskt stöd för att upptäcka och dokumentera risker och tillbud. Det ger även ett bra underlag för att kunna arbeta förebyggande.

## Prevent

Webbsidorna Allt om städ handlar om att skapa en bra arbetsmiljö för städare. Innehållet kan användas för att utbilda anställda inom städbranschen. Här hittar du bland annat filmer som visar bra städteknik:



<https://www.prevent.se/allt-om-stad/>

## Arbetsmiljöverket

På webbsidorna Att arbeta med städning hittar du råd om hur man systematiskt kan arbeta för att skapa en trygg och säker arbetsmiljö och minska risken för arbets-skador. Sidorna vänder sig främst till dig som är arbets-givare, arbetstagare eller skyddsombud, men informatio-nen berör även dig som är beställare av städtjänster.



<https://www.av.se/inomhusmiljo/stadning/>

## Prevent

### Jobba med arbetsmiljön

På webbsidorna Jobba med arbetsmiljön finns en rad olika hjälpmedel som kan underlätta arbetsmiljöarbetet. Arbetsmiljö är allt det du har runt omkring dig på jobbet, till exempel arbetsredskap, maskiner, luft, ljud, ljus och kemiska ämnen. Hur arbetet är organiserat, relationer mellan människor och hur du trivs på jobbet hör också till arbetsmiljön.



<https://www.prevent.se/jobba-med-arbetsmiljo/>

### Sotares arbetsmiljö



<https://www.sverigessotare.se/arbetsmiljo/>

### Renhållningsarbetares arbetsmiljö



[http://dok.slso.sil.se/CAMM/Andra\\_rapporter/TYA%20\\_SophamtarnasArbetsmiljo\\_USB.pdf](http://dok.slso.sil.se/CAMM/Andra_rapporter/TYA%20_SophamtarnasArbetsmiljo_USB.pdf)

## Stöd för förebyggande arbete från Afa Försäkring

### IA-systemet

Ett stöd i SAM-hjulet för systematiskt arbetsmiljöarbete. Med IA-systemet har du ett välfungerande stöd i det systematiska arbetsmiljöarbetet. Enligt Arbetsmiljöverkets definition i AFS 2001:1 handlar det systematiska arbetsmiljöarbetet om att ”undersöka, genomföra och följa upp verksamheten på ett sådant sätt att ohälsa och olycksfall i arbetet förebyggs och en tillfredsställande arbetsmiljö uppnås.”



<https://www.afaforsakring.se/ohalsa-och-arbetssskador/ia-systemet>

### Rehabiliteringsstöd

Rehabilitera kan man göra redan innan en medarbetare blivit sjukskriven. Att söka arbetslivsinriktat rehabiliteringsstöd för att förebygga sjukfrånvaro skapar hållbarhet för både arbetstagare och arbetsplats. Vi kan lämna ersättning för kostnader för arbetslivsinriktad rehabilitering och insatser för att förebygga arbetsoförmåga för både psykiska och fysiska besvär. Läs mer på:



<https://www.afaforsakring.se/ohalsa-och-arbetssskador/rehabiliteringsstod>

### Forskning och utveckling

Läs mer om forskningen som Afa Försäkring finansierar på:



<https://fou.afaforsakring.se/sv/forskningsarkivet/filter>

## Ytterligare stöd för förebyggande arbete

### Arbetsplatsdialogen

Dialogstöd som underlättar ett förebyggande och strukturerat arbete med ohälsa. Här finns tips och verktyg för att identifiera tidiga tecken på ohälsa, göra anpassningar i ett tidigt skede och på så sätt undvika sjukskrivningar.



<https://www.prevent.se/jobba-med-arbetsmiljo/osa/arbetsplatsdialogen>

### Belastningsergonomi

Belastningsergonomi är en del av det större begreppet ergonomi och handlar om hur belastningar i arbetet påverkar kroppens rörelseorgan.

### Arbetsmiljöverket:



<https://www.av.se/halsa-och-sakerhet/belastningsergonomi>

### Prevent:



<https://www.prevent.se/jobba-med-arbetsmiljo/fysisk-arbetsmiljo/ergonomi>

Vill du ta del av  
kommande publikationer?  
Ladda ner och prenumerera på  
våra statistikrapporter här:

[afaforsakring.se/statistikrapporter](https://afaforsakring.se/statistikrapporter)



Publikation av Afa Försäkrings analysavdelning, kontakt:  
[analys@afaforsakring.se](mailto:analys@afaforsakring.se)