

Allvarliga arbetsolycksfall vid fall från höjd

En fallolycka är den vanligaste orsaken till ett allvarligt arbetsolycksfall. Män faller oftare än kvinnor från höjd. Risken för en fallolycka ökar med åldern. Det visar statistik från Afa Försäkring.

Den vanligaste orsaken till ett allvarligt arbetsolycksfall är att man faller från den nivå man befinner sig på eller från höjd. Fallolyckor står för 33 procent av alla allvarliga arbetsolyckor.

I den här rapporten fokuserar vi enbart på *fallolyckor från höjd*. Det vill säga när man ramlar från en *högre höjd*, till exempel i *trappor* eller från *stegar*. 13 procent av alla allvarliga arbetsolyckor utgörs av olyckor där man faller från höjd. Fall från höjd är en av de vanligaste orsakerna till dödsolyckor i arbetslivet och utgör 15 procent av samtliga arbetsolycksfall med dödlig utgång.¹

¹ Dödsolyckor under färd till eller från arbetet, färdolyckor, eller dödsfall på grund av arbetssjukdom inkluderas inte i denna statistik. Arbetsolyckor som inträffar i samband med framförande av ett trafikförsäkrat fordon ersätts i första hand av trafikskadeförsäkringen och anmäls därför inte alltid till Afa Försäkring. (Afa försäkring Dödsolyckor i arbetslivet augusti 2024)



Om rapporten

Rapporten bygger på en genomgång av 7 892 allvarliga arbetsolycksfall av typen fallolycka från höjd (fall från trappa, fall från höjd eller fall från stegen) som Afa Försäkring har godkänt som arbetsskada. Olyckorna inträffade mellan 2018 och 2022. Statistiken kommer från Afa Försäkrings skadedatabas och är avläst den 31 december 2023. Vid riskberäkningar är statistiken avläst 31 december året efter att olyckan skedde.

Allvarliga arbetsolycksfall

Med ett allvarligt arbetsolycksfall (olycksfall som inträffar i arbetet) menar vi att olyckan har lett till mer än 30 dagars sjukskrivning/ motsvarande läkningstid eller till medicinsk invaliditet eller dödsfall.

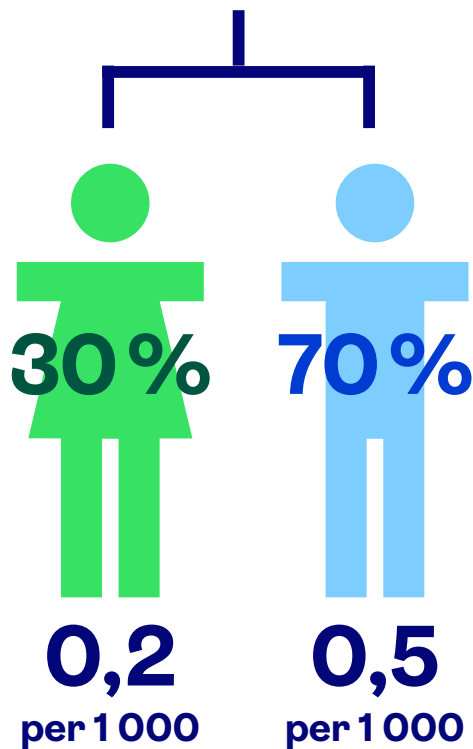
Arbetskadeförsäkringen

Trygghetsförsäkring vid arbetsskada, TFA, omfattar samtliga anställda, det vill säga såväl arbetare som tjänstemän, inom avtalsområdena Svenskt Näringsliv/LO/PTK och Fremia/LO/PTK. Fremia är en arbetsgivarorganisation för kooperativa och idéburna företag. TFA-KL omfattar samtliga anställda i kommuner, regioner, Svenska kyrkan och Sobonaföretag. Sobona är en arbetsgivarorganisation för företag som är verksamma inom kommun och regionnära verksamheter. Afa Försäkring har också uppdraget att administrera och reglera arbetsskador i enlighet med det statliga personskadeavtalet (PSA).





7 892

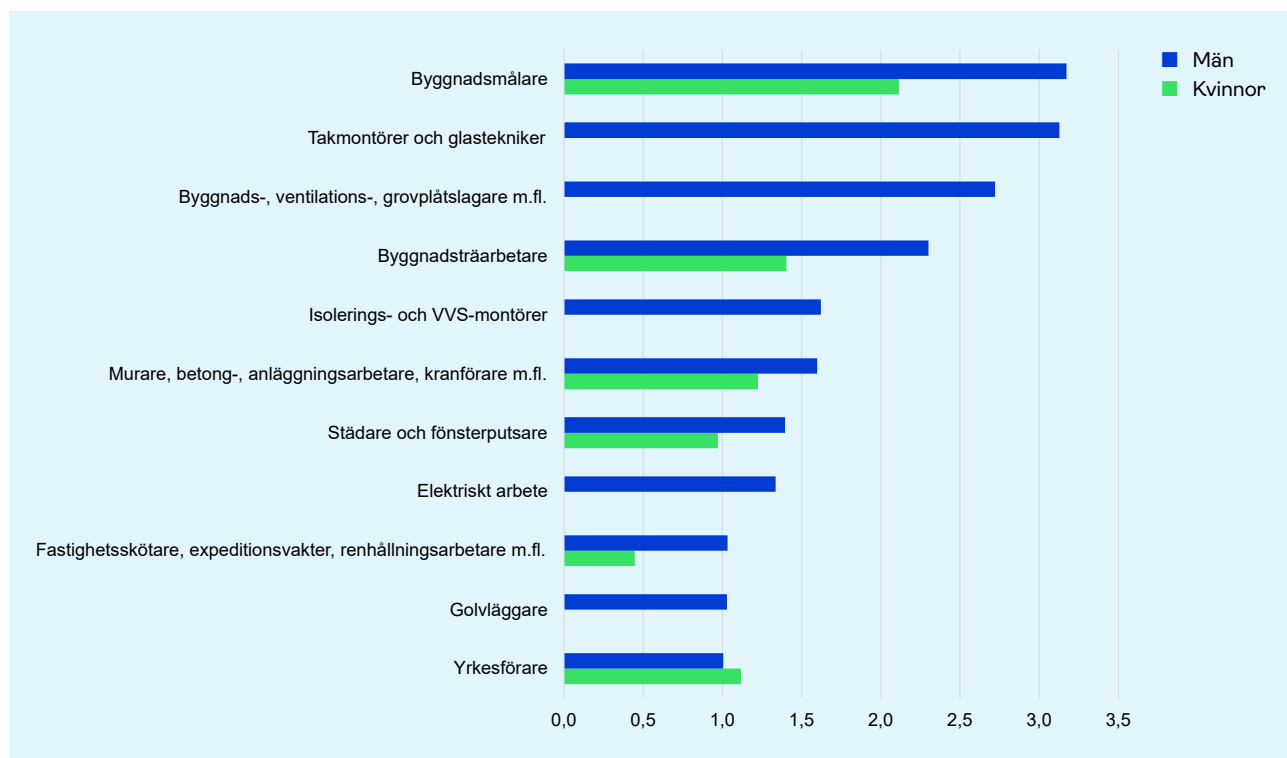


Mellan 2018 och 2022 inträffade 7 892 fallolyckor från höjd. 30 procent av olyckorna drabbade kvinnor och 70 procent drabbade män. För att kunna göra statistiska jämförelser mellan könen sätter vi antalet olyckor i relation till antal sysselsatta (risk). Risken att råka ut för en allvarlig fallolycka från höjd blir då för män 0,5 allvarliga fallolyckor per 1 000 sysselsatta respektive 0,2 för kvinnor.

Att det skiljer sig mellan kvinnor och män kan förklaras av att fallolyckor från höjd är vanligast i mansdominerade yrkesgrupper inom byggbranschen. **Diagram 1** visar yrkesgrupperna med högst risk att drabbas av en fallolycka från höjd. *Byggnads-målare* och *takmontörer och glastekniker* har högst risk bland männen, medan *byggnads-målare* och *byggnadsträarbetare* är de yrkesgrupper där kvinnor har högst risk.

Diagram 1

Antal allvarliga arbetsolycksfall orsakade av fall från höjd per 1 000 sysselsatta (risk), efter kön och yrkesgrupp. Genomsnittlig risk 2018–2022.



Minst 10 olycksfall per yrkesgrupp.

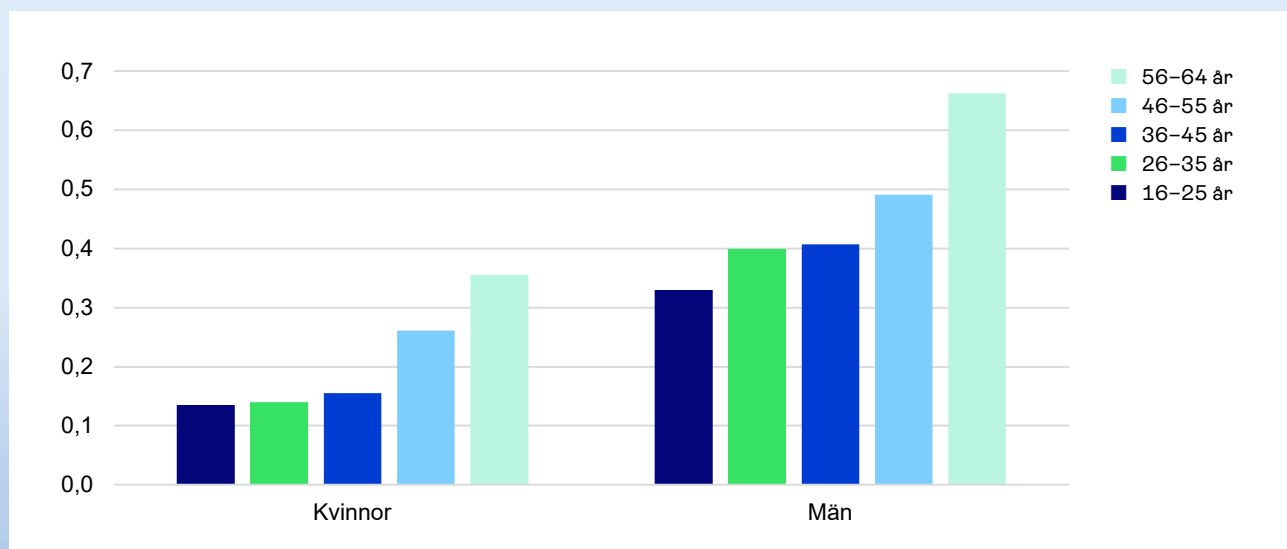
Åldern har betydelse för risk

Förutom kön och yrke har åldern betydelse för risken att falla från höjd. **Diagram 2** visar risken för en fallolycka från höjd uppdelad på kön och åldersgrupp. För samtliga åldersgrupper har män högre risk än kvinnor, vilket främst kan förklaras av att de har olika yrken och arbetsuppgifter.

För båda könen ökar risken för en fallolycka från höjd med åldern. Kvinnor mellan 56 och 64 år har 2,6 gånger högre risk än kvinnor i åldern 16–25 år. Motsvarande siffra för män i åldersgruppen 56–64 år är 2,0. Att risken för allvarliga fallolyckor från höjd ökar med åldern beror delvis på att unga har lättare att undvika skador vid fall. Dessutom har unga bättre förutsättning för återhämtning och riskerar inte medicinsk invaliditet i lika stor utsträckning som äldre.

Diagram 2

Antal allvarliga arbetsolycksfall orsakade av fall från höjd per 1 000 sysselsatta (risk), efter kön och åldersgrupp, 2018–2022.



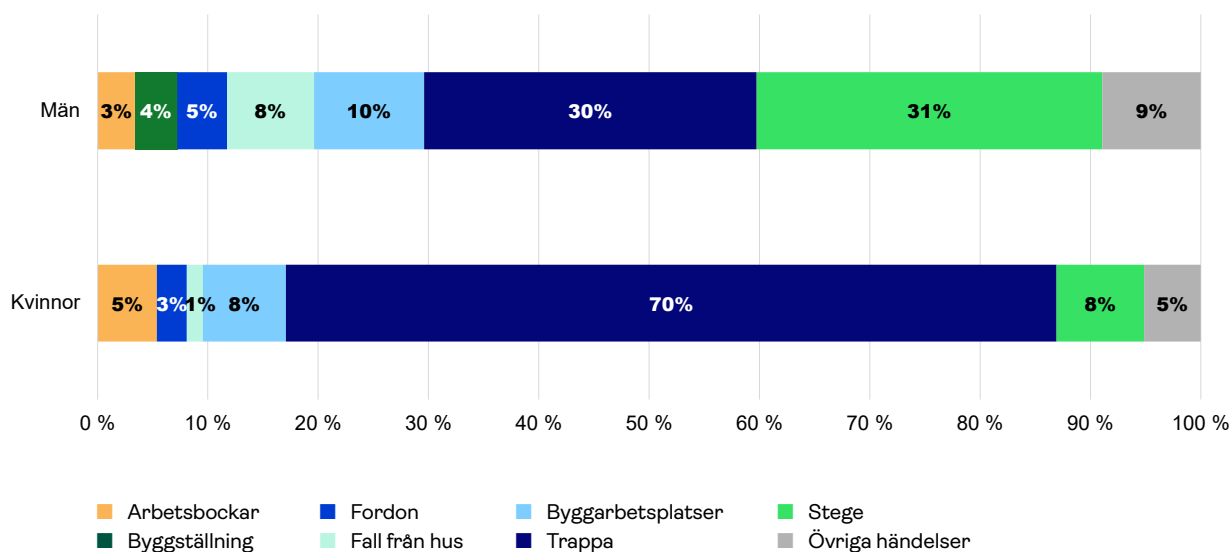
Vad orsakar fallolyckor från höjd?

I **diagram 3** har vi kategoriserat de vanligaste orsakerna till olyckor orsakade av fall från höjd. Orsakerna skiljer sig mellan kvinnor och män. För kvinnor är det absolut vanligast att ramla i en *trappa*, 70 procent av olyckorna sker i trappor. För män är det ungefär lika vanligt att ramla från en stege som att ramla i en *trappa*.

Utöver stege och trappa är det vanligt att man råkar ut för ett fall från höjd vid en *byggarbetsplats*. Detta kan exempelvis vara att man faller ned i hål såsom ett schakt eller en brunn som saknar brunnslock. Att man faller ned från hus innebär ofta att man faller från taket eller igenom plankor på en *byggställning*. Detta kan bero på kastvindar eller att man tappar balansen. De som faller från byggställningar beskriver att ställningen har gått sönder, att man själv har råkat ta ett steg bakåt och fallit eller att man har ramlat när man klättrar ner från byggställningen. Att falla från en arbetsbock beror främst på att benen på arbetsbocken har vikt sig eller att man själv tappat balansen och fallit ner. De som ramlat ner från fordon har oftast arbetat med in- och utlastning och fallit ner från en lastkaj. Övriga orsaker till fallolyckor kan exempelvis vara att man faller från träd vid beskärning eller att en hiss kollapsar.

Diagram 3

De vanligaste orsakerna till ett allvarligt arbetsolycksfall vid fall från höjd, 2018–2022. Kvinnor och män.



Exempel på händelseförlopp

Kvinna

Byggnadsmålare

"Jag föll genom ett större hål där en trappa skulle placeras. Landade med ansiktet först ner i betonggolvet. Fallet var cirka tre meter."

Diagnos

Fraktur på revben, bröstbenet och bröstkotpelaren.



Man

Takmontörer och glastekniker

"Arbetade med takmontering. Gavelskyddet gav vika så jag föll fyra meter ner på marken."

Diagnos

Skador på flera kroppsregioner.



Man

Jordbruks-, skogsbruks- och trädgårdsarbete

"Beskar träd när jag stod på en stege och halkade. Föll cirka två meter till marken."

Diagnos

Fraktur på fot.



Kvinna

Byggnadsträarbetare

"Jag klev snett på arbetsställningen och föll bakåt ner i betonggolvet."

Diagnos

Fraktur hand.



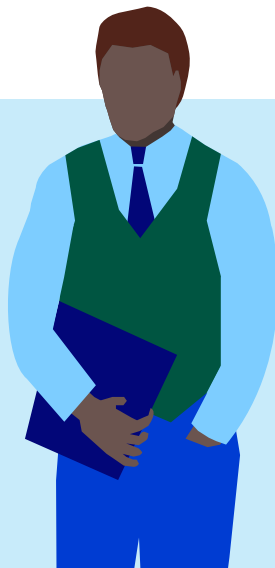
Man

Yrken inom ekonomi och förvaltning

"Jag utförde prover på brandlarmet och skulle testa detektorn i hissen. Hissgolvet fanns inte där och jag föll ner en våning."

Diagnos

Fraktur på fot.



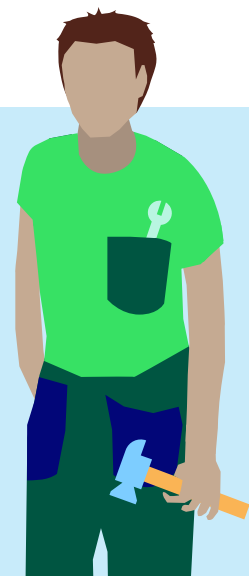
Man

Byggnads-, ventilations-, grovplåtslagare, m.fl.

Ramlade ned från tak.

Diagnos

Ögonblicklig död.



Fallstudie av olyckor vid fall från höjd

I det här avsnittet har vi analyserat fritextsvaren för de olyckor där man i anmälan har angett en uppskattning av fallhöjden vid olyckan. Totalt har 1146 av olyckorna kunnat analyseras på detta vis. Analysen exkluderar de som ej angivit fallhöjd i fritextsvaren.

Med hjälp av analysen kan vi se att fallhöjden skiljer sig mellan kvinnor och män. Kvinnor har oavsett ålder en genomsnittlig fallhöjd på 1,9 meter, medan män i snitt har en fallhöjd på 2,4 meter.

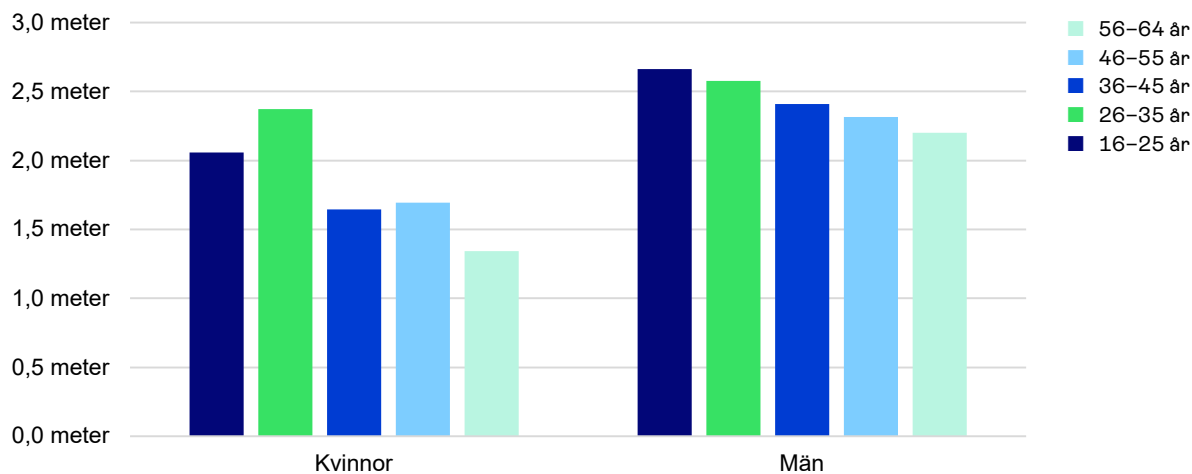
Tidigare kunde vi se att åldern har betydelse för risken att drabbas av en fallolycka från höjd. **Diagram 4** visar att fallhöjdens medelvärde är högst i den yngsta åldersgruppen för män och högst i den näst yngsta för kvinnor. Diagrammet visar också att fallhöjden är högre för de yngre för att sedan avta med åldern. Att fallhöjden avtar med åldern kan bero på att yngre är mer riskbenägna än äldre och att man blir mer riskmedveten med ökad arbetslivserfarenhet. Men det kan också bero på att arbetsuppgifterna skiljer sig åt mellan olika åldersgrupper.

Medelvärde

Medelvärdet är summan av alla värden delat med antalet värden. Medelvärdet kan påverkas av extrema värden, vilket kan dra det i riktning mot det högsta eller lägsta värdet i datamängden.

Diagram 4

Medelvärde för fallhöjd vid ett allvarligt arbetsolycksfall orsakat av fall från höjd per kön och åldersgrupp, 2018–2022.



Fallhöjd i olika yrkesgrupper

I **tabell 1** kan man läsa vilka yrkesgrupper som har högst fallhöjd i genomsnitt.

Den yrkesgrupp med högst genomsnittlig fallhöjd är *byggnads-, ventilations-, och grovplåtslagare, m.fl.* där medelhöjden är 2,9 meter. De drabbade inom yrkesgruppen beskriver att halkolyckor på hustak och fel på stegar är vanliga orsaker till fallolyckor.

Näst högst genomsnittlig fallhöjd har *takmontörer och glastekniker*, med en höjd på 2,7 meter. I fritexterna beskrivs hur de faller från hustak vid takläggning och takinspektion, eller genom trasiga glaspartier.

Byggnadsmålare är den yrkesgrupp som har högst risk för fallolyckor i **diagram 1**, och i **tabell 1** framgår att deras genomsnittliga fallhöjd är 2,3 meter. Byggnadsmålarna beskriver ofta att de faller från höjd i samband med arbete på liftar eller stegar och från arbetsställningar vid fasadmålning.

Byggnadsträarbetare är en yrkesgrupp med hög genomsnittlig fallhöjd och en hög risk för fallolyckor bland både kvinnor och män. De beskriver att de faller från höjd på grund av brister i säkerhetsanordningar. Det kan till exempel vara att karbinhakar lossnar eller att brister i byggnadsställningar gör att de faller ner.

Tabell 1

Medelvärdet för fallhöjd vid ett allvarligt arbetsolycksfall orsakat av fall från höjd per yrkesgrupp, 2018–2022.

Minst 10 olycksfall per yrkesgrupp.



Vill du ta del av
kommande publikationer?
Ladda ner och prenumerera på
våra statistikrapporter här:

afaforsakring.se/statistikrapporter



Publikation av Afa Försäkrings analysavdelning, kontakt:
analys@afaforsakring.se